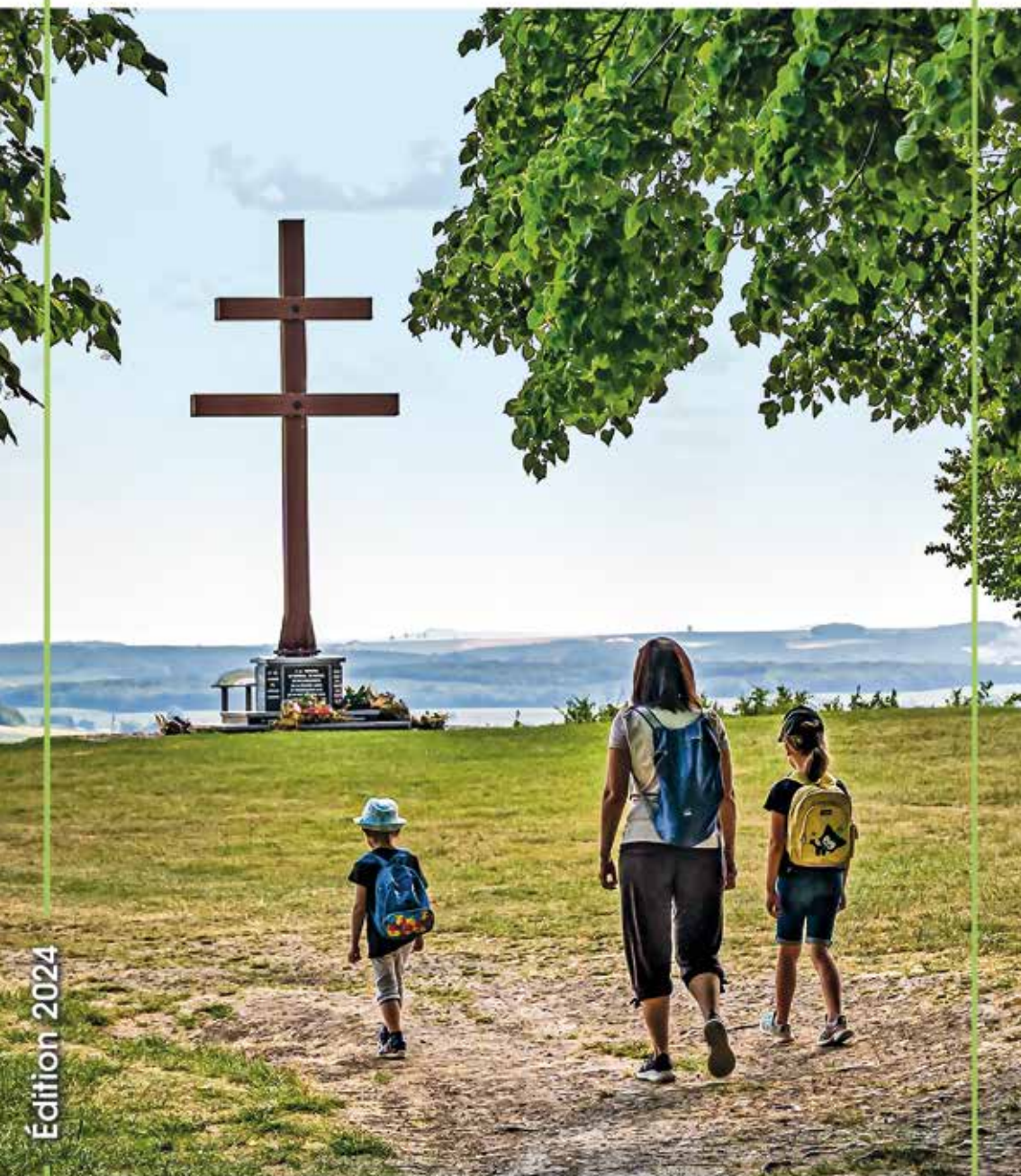


Guide du Territoire

Le guide des habitants de la Communauté de Communes Haut Chemin - Pays de Pange



Édition 2024



Haut Chemin
Pays de Pange

Communauté de Communes



GECKO ÉNERGIES

Votre chauffagiste à Courcelles Chaussy

CHAUFFAGE - CLIMATISATION


 **03 87 64 16 48**

+ de 20 ans d'expérience



- . Pompe à chaleur
- . Climatisation
- . Bois - Granulés
- . Gaz - Fioul
- . Entretien et dépannages

Zac St Jean
57530 COURCELLES CHAUSSY
mail : dantancontact@gmail.com
facebook : gecko-energies.fr

Retrouvez-nous 



SOMMAIRE

ÉDITO p. 5

- 28 communes unies pour le meilleur p. 7
- Un accès facile p. 9
- Histoire p. 10 / 11

PATRIMOINE p. 12 / 16

- Les châteaux
- Le patrimoine religieux
- Le petit patrimoine

UNE COLLECTIVITÉ AU SERVICE DE SES HABITANTS p. 17 / 23

- Aménager pour valoriser le territoire
- Mutualiser les services
- Collecter et traiter les ordures ménagères
- Traiter les eaux usées
- Permettre l'accès à internet à très haut débit à tous
- Accompagner les jeunes parents avec le Relais Petite Enfance
- Enseigner la musique avec l'école de musique communautaire
- Informer les enfants
- Promouvoir les produits locaux

UN ENVIRONNEMENT PRÉSERVÉ p. 24 / 25

- Gérer les Milieux Aquatiques et Prévenir les Inondations
- Préserver le paysage
- Développer le Plan Climat Air Énergie Territorial
- Planifier des zones d'accélération des énergies renouvelables

DES ÉVÈNEMENTS POPULAIRES p. 26 / 27

DÉPLACEMENT DOUX p. 28 / 44

28 COMMUNES p. 45 / 49

HÉBERGEMENTS p. 51 / 52

RESTAURANTS p. 52 / 53

ARTISANS p. 53

PRODUCTEURS LOCAUX p. 54 / 57

FICHE CONTACT p. 58

NOUVELLE PROPRIÉTAIRE
SEPTEMBRE 2023

Les ciseaux de Fanny

SALON DE COIFFURE
FEMME/HOMME/ENFANT



LUNDIS • JEUDIS : 8h30 - 15h30
MARDIS • VENDREDIS : 8h30 - 19h00
SAMEDI : 8h00 - 13h00 • MERCREDI Fermé

25B rue de Metz
COURCELLES SUR NIED
09 82 22 97 79

Taxi Saint-eve

06 60 39 75 41

TAXI CONVENTIONNÉ
DÉPLACEMENTS
PROFESSIONNELS OU PRIVÉS
AÉROPORT, GARE...
LONGUES DISTANCES
4 PLACES

57530 SANRY SUR NIED

Commune de stationnement
PORT SUR SEILLE



DOMetVIE

pour vos projets d'adaptation et d'aménagement

-  SUR-MESURE
-  ENTREPRISE FRANÇAISE
-  60 AGENCES DE PROXIMITÉ
-  REALISÉ PAR VOUS



Nous vous accompagnons pour votre dossier de subvention !



DOMetVIE



Marc CIPRIAN
METZ

NOS SOLUTIONS DOMetVIE

- DOUCHE SÉCURISÉE
- SALLE DE BAIN
- CUISINE
- DOMOTIQUE
- MONTE-ESCALIER
- STUDIO PMR
- ACCESSIBILITÉ

DOMetVIE
57530 LES ÉTANGS

06 58 28 19 87
03 87 52 80 46



ÉDITO



28 communes et près de 20 000 habitants composent la Communauté de Communes Haut Chemin - Pays de Pange, aux portes de la métropole messine. Le territoire de l'intercommunalité oscille entre nature et ruralité et offre un cadre de vie remarquable et agréable. Des paysages attrayants et reposants. Un intéressant patrimoine culturel, militaire et religieux. Une riche histoire marquée par les occupations. Mais surtout un environnement naturel protégé et valorisé dont les atouts sont autant appréciés par les habitants du territoire eux-mêmes que leurs hôtes et visiteurs.

La Communauté de Communes Haut Chemin - Pays de Pange a engagé de nombreuses actions de protection de l'environnement, notamment dans le cadre de la « trame verte et bleue ». Elle est devenue une référence nationale en la matière. Et nous comptons aller encore plus loin en prenant en compte la transition environnementale et en la déclinant dans toutes les compétences de l'intercommunalité. Dans tous nos domaines d'intervention, nous voulons avoir une réflexion sur les impacts environnementaux, sur la protection des ressources et sur le territoire que nous voulons laisser à nos enfants.

Il est du devoir des élus d'aménager et promouvoir cette terre d'accueil.

La Communauté de Communes Haut Chemin - Pays de Pange a ainsi été la toute première du Grand Est à déployer la fibre, pour internet à très haut débit, devant chacun des foyers de son territoire. Par ailleurs, elle a incité et aidé les agriculteurs locaux à créer leur propre magasin de vente directe, rapprochant ainsi producteurs et consommateurs. Une belle manière de valoriser le savoir-faire local.

Si toutes ces actions visent avant tout le bien-être et le confort de la population du Haut Chemin - Pays de Pange, elles contribuent aussi à attirer un public extérieur de plus en plus intéressé par l'écrin naturel que proposent nos communes.

Les promeneurs sont, par exemple, de plus en plus nombreux à venir découvrir les charmes de nos communes en se baladant sur l'un des 12 chemins de randonnée présentés dans ce guide ou en empruntant la très prisée voie verte du Pays de Pange, jalonnée de trois châteaux.

Les investisseurs aussi sont séduits par l'équipement des 5 zones artisanales aménagées ou en projet d'aménagement par la Communauté de communes, et ses réseaux routiers et de communication performants.

La CCHCPP, labellisée Terre de Jeux 2024, souhaite mettre plus de sport dans le quotidien de ses habitants. De nombreuses actions à destination de différents publics sont menées dans le but de promouvoir le sport et ses valeurs. La collectivité a d'ores et déjà montré son engagement en faveur du sport en participant à la Foire Internationale de Metz sur le stand de Moselle Attractivité, consacré à Terre de Jeux. À cette occasion, le vélo et le handisport ont été mis en avant.

Partageons ensemble cette année olympique et relevons tous les défis !

ROLAND CHLOUP
Président



www.hautchemin-paysdepange.fr



**ISOLATION THERMIQUE
COMBLES PERDUS**

**PROTECTION INCENDIE PASSIVE
PAR FLOCCAGE
FIBREUX - PATEUX**

03 87 57 97 66
dannenberger.projection@laposte.net
**30 rue Saint-Laurent
57530 PANGE**



MLA Auto

Kleman Emmanuel

**RÉPARATION • ENTRETIEN
VÉHICULES TOUTES MARQUES
CAMPINGS-CARS**

allopneus.com
PROFESSIONNELS

Tél. 07 86 65 89 12
2 route de Mont - 57530 PANGE
emmanuel.kleman@orange.fr

03 87 64 02 74

JACQUEMIN

Chauffage • Sanitaire

Travaux d'aménagement



**Entretien
de chaudière**

jacquemin.chauffage@gmail.com

3, Allée des Jonquilles
57530 COURCELLES-CHAUSSEY
www.chauffage-jacquemin-57.fr



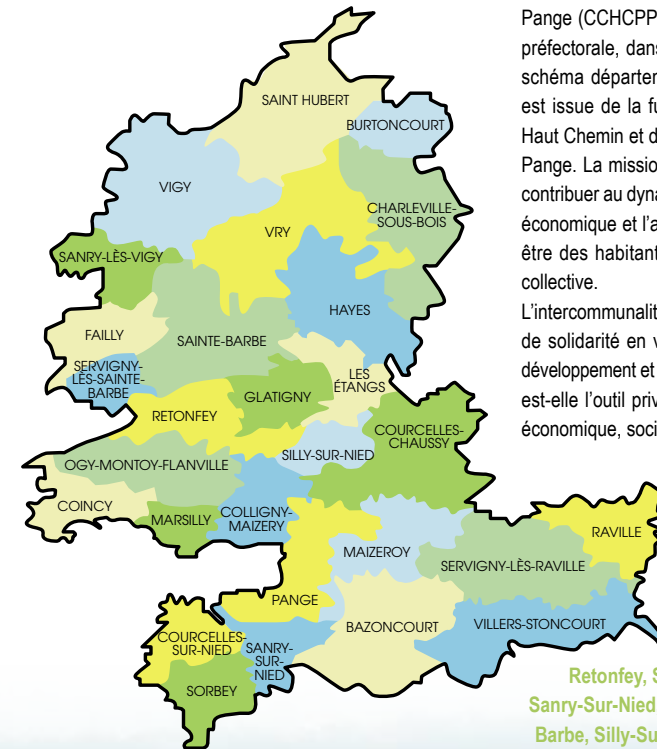
Nied Toiture

**Charpente
Couverture
Zinguerie**

**Gaël Freyermuth
06 34 58 47 72**

nied.toiture@wanadoo.fr
10 rue de Vellire
57530 PANGE

28 COMMUNES UNIES POUR LE MEILLEUR



La Communauté de Communes Haut Chemin - Pays de Pange (CCHCPP) a été créée au 1^{er} janvier 2017 par décision préfectorale, dans le cadre de la mise en œuvre du nouveau schéma départemental de coopération intercommunale. Elle est issue de la fusion de la Communauté de Communes du Haut Chemin et de la Communauté de Communes du Pays de Pange. La mission de cette collectivité intercommunale est de contribuer au dynamisme du territoire en développant le secteur économique et l'aménagement du territoire, en veillant au bien être des habitants et en créant les conditions de la réussite collective.

L'intercommunalité associe les communes au sein d'un espace de solidarité en vue de l'élaboration de projets communs de développement et d'aménagement du territoire. Aussi la CCHCPP est-elle l'outil privilégié d'aménagement et de développement économique, social et culturel de ses 28 communes membres.

Bazoncourt, Burtoncourt, Charleville-sous-Bois, Coincy, Colligny-Maizery, Courcelles-Chaussey, Courcelles-Sur-Nied, Faily, Glatigny, Hayes, Les Etangs, Maizeroy, Marsilly, Ogy-Montoy-Flanville, Pange, Raville, Retonfey, Sainte-Barbe, Saint-Hubert, Sanry-lès-Vigy, Sanry-Sur-Nied, Servigny-lès Raville, Servigny-lès-Sainte-Barbe, Sillery-Sur-Nied, Sorbey, Vigny, Villers-Stoncourt, Vry





BEHEM
FER & MÉTAUX

A votre service depuis plus de 3 générations
Que vous soyez Professionnel ou Particulier

pour l'ACHAT et le RECYCLAGE des métaux ferreux
et non ferreux

la VENTE de fer de réemploi et de matériel d'occasion divers

la MISE A DISPOSITION de bennes

LOCATION Mini-pelle TP
TRANSPORT en benne

Sté Fers Métaux et Transports
BEHEM

7 bis avenue de la Libération
57530 Courcelles-chaussy

03.87.64.00.72 / 06.18.45.63.64

Mail : behem@wanadoo.fr
Site Internet :
<http://behemcourcelleschaussy.com>



iad

AVIS DE VALEUR OFFERT

ÇA FAIT DU BIEN À L'IMMOBILIER

Karima CHAOUCH

Conseillère en immobilier

ACHAT - VENTE - LOCATION
COURCELLES - CHAUSSY

📞 **06 71 98 75 77**
✉ karima.chaouch@iadfrance.fr

iadfrance.fr

E.I. Chaouch, mandataire immobilier en immobilier Agent commercial indépendant de la SAS IAD France (société au numéro 807349129) Tous les conseils de l'agent doivent être considérés comme des conseils de la SAS IAD France (société au numéro 807349129) Tous les conseils de l'agent doivent être considérés comme des conseils de la SAS IAD France (société au numéro 807349129) Tous les conseils de l'agent doivent être considérés comme des conseils de la SAS IAD France (société au numéro 807349129)



QD ESPACES VERTS

RÉPARATION
Agricole - Parcs - Jardins

VENTE
Motoculture - Agricole
Pièces - Huiles

57530 COURCELLES-CHAUSSY

📞 **07 70 15 95 05**
www.qd-espaces-verts.fr



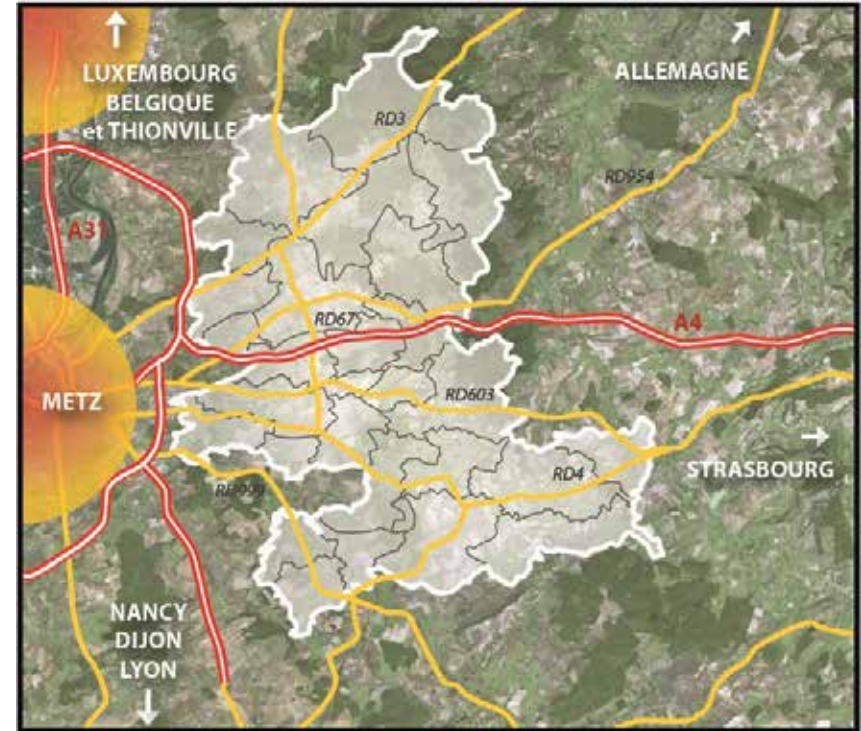
AMEDIA COMPUTER
La qualité au service de la France

Vente de matériel et consommable neuf

Informatique / Multimédia / Téléviseur
Ordinateurs sur mesure et prêts à utiliser
Maintenance Parc informatique TPE/PME
Professionnels et particuliers
Retrogaming (Amiga, Atari ST, Amstrad)

📞 **07 71 10 72 22**
09 79 72 56 15

69 avenue de la Libération
57530 COURCELLES CHAUSSY
www.amedia-computer.com
laurent@amedia-computer.com



HAUT CHEMIN - PAYS DE PANGE : UN ACCÈS FACILE

De par sa situation privilégiée aux portes de l'agglomération messine, notre territoire est un secteur recherché, qui a su garder son caractère rural, et offre un cadre de vie agréable et calme. Il affiche un environnement naturel riche, propice à la découverte de la nature et de ses atouts.

Paysages ruraux et bucoliques, forêts, cours d'eau, voie verte et chemins de randonnée offrent de grandes possibilités de balades à pied, et à vélo pour les habitants du territoire et pour les publics voisins.

La Communauté de Communes Haut Chemin - Pays de Pange (CCHCPP) se situe à l'est de la métropole de Metz. Pange, siège de la CCHCPP, est distante de 17 km du centre de Metz.

Le territoire est desservi par un réseau routier très dense. Le maillage des routes départementales dessert efficacement les bourgs et les villages. Les grands axes transfrontaliers influent fortement sur l'attractivité de l'intercommunalité en simplifiant l'accès vers le Luxembourg, la Belgique ou encore l'Allemagne.

HISTOIRE

Un riche passé historique

L'actuel territoire de la Communauté de Communes Haut Chemin - Pays de Pange (CCHCPP) plonge ses racines dans l'histoire ancienne. D'après l'historien Roger Mazauric, le Haut Chemin désignait la voie romaine de Metz à Mayence qui passait sous les murs du château des Etangs et franchissait la Nied à Pontigny. Mais, durant le Moyen Âge, la route de Metz à Pont-à-Chaussy et Courcelles puis Saint-Avoid gagna en importance et prit, au XV^{ème} siècle, le nom de Haut Chemin (ou route de grande importance), dénomination qui désigna ensuite tout le territoire au nord du Saulnois.

La CCHCPP regroupe les anciens cantons de Pange et de Vigy. 28 communes composent ce territoire : Pange et Vigy, Sorbey, Courcelles-sur-Nied, Courcelles-Chaussy, Sanry-sur-Nied, Bazoncourt, Villers-Stoncourt, Servigny-les-Raville, Raville, Maizeroy, Coincy, Marsilly, Colligny-Maizery, Silly-sur-Nied, Retonfey, Glatigny, Les Etangs, Hayes, Sainte-Barbe, Servigny-les-Sainte-Barbe, Faily, Sanry-les-Vigy, Vry, Charleville-sous-Bois, Burtoncourt, Saint-Hubert, Ogy-Montoy-Flanville. Toutes ces communes ont un riche passé historique.

A la Révolution, le Haut Chemin fait encore partie du Pays messin. Les découpages récents en arrondissements ou en cantons voient la création des cantons de Pange et de Vigy dans le cadre de la création du Département de la Moselle le 4 mars 1790 en application de la loi du 22 décembre 1789, à partir de la partie nord de la Province de Lorraine.



Temple de Courcelles-Chaussy

De la préhistoire au Moyen Âge

L'occupation humaine est attestée depuis le Moustérien, il y a 30 000 ans (Sainte-Barbe). Au Néolithique, il y a 7 000 ans, des cultivateurs travaillent la terre et pratiquent l'élevage comme le démontrent des outils retrouvés à Vry ou à Courcelles-Chaussy, haches en pierre polie, poinçons ou meules.

A l'époque gallo-romaine, de nombreuses villas (domaines agricoles) se sont installées le long de la voie romaine et des chemins perpendiculaires qui rayonnaient à partir de là (Montoy-Flanville, Urville, Raville). Une nécropole gallo-romaine a été découverte à Vigy. Mais, à partir de la deuxième moitié du III^{ème} siècle, les hordes de Barbares, pour la plupart germaniques, attaquent les frontières de l'empire romain. Elles brûlent et pillent puis s'installent, apportant leur lot de terreur mais aussi de progrès avec une production de fer de bonne qualité, la céramique tournée et une évolution du commerce avec les pays nordiques.

Vers 811, sous le règne de Charlemagne, un premier inventaire des villas, des terres cultivées, du nom des paysans, est réalisé. C'est à cette occasion qu'apparaît, par exemple, le nom de Calciacum qui évoluera en Chaussy ou celui de Bosonis curtis pour Bazoncourt.

A partir de l'an Mil, on construit églises et abbayes dont on retrouve la trace sur notre territoire : abbaye de Villers-Bettnach, chapelle de Mussy-l'évêque, Notre-Dame de Rabas (autrefois chapelle Marie de Rabay en 1410).



Au Moyen Âge, on construit aussi des châteaux dont il ne reste aujourd'hui que quelques vestiges comme à Vry dont le château fort était une forteresse baptisée le Petit Metz. Il a été détruit pendant la guerre des Amis (1232-1234) puis reconstruit quelques années plus tard. La maison forte des Etangs a été construite en 1401 et, du château primitif de Hayes, il ne reste que deux tours à côté du château du XVII^{ème}.

Les villages sont alors des possessions privées d'abbayes messines ou de familles patriciennes de Metz ou parfois même de l'évêque de Metz.

Toutes les guerres qui ont opposé Metz et la Lorraine ont ravagé le pays messin aussi bien les grands édifices que les maisons des villageois. En 1441, Sanry-les-Vigy, Vry, Sainte-Barbe sont brûlés par les seigneurs venant de la Petite-Pierre. En 1492, Les Lorrains saccagent le Pays messin lors de la guerre de « la Hottée des Pommes ». La guerre de Trente ans, sur le plan religieux, l'affrontement entre catholicisme et protestantisme et, sur le plan politique, l'opposition entre féodalité et absolutisme. Elle concerne toute l'Europe. De 1618 à 1648, elle signifie la destruction des villages lorrains par les Croates, les Suédois ou les Français. C'est à cette époque que le dessinateur et graveur Jacques Callot réalise ses planches intitulées « Les Grandes Misères de la Guerre ». Pendant cette période, de nombreux édifices religieux ou militaires sont détruits dans notre territoire.

L'histoire de la CCHCPP est fortement marquée, du XVI^{ème} au XIX^{ème} siècle, par l'essor du protestantisme et sa répression par les catholiques. Le protestantisme s'implante dès le XVI^{ème} siècle grâce au seigneur de Montoy et de Courcelles, le comte de Clermont et à son épouse Catherine de Heu qui contribuent à la Réforme en Pays messin. Avec la Révocation de l'Edit de Nantes, en 1685, par Louis XIV, soit les protestants sont obligés de se convertir soit ils s'exilent : c'est la fuite des Huguenots vers Ludweiler et l'Allemagne.

Au XVIII^{ème} siècle, poussés par la misère due à de difficiles conditions climatiques mais aussi par des promesses de terre, de cheptel et des exemptions d'impôts offertes par l'empereur Charles VI de Habsbourg, de nombreux Lorrains émigrent vers le Banat, en Roumanie, où ils fondent des villages. Ainsi, Charleville-sous-Bois et Saint Hubert fourniront leur lot d'émigrants. Et deux villages du Banat porteront le nom de ces deux communes.

Après la défaite française de 1870, L'Alsace-Lorraine est cédée à l'Allemagne. De 1871 à 1918, notre région fait partie intégrante de l'Empire allemand et du Reichsland Elsass-Lothringen. Notre territoire garde encore les traces de cette période car Guillaume II acheta le château d'Urville en 1890 et fit construire le temple de Courcelles-Chaussy en 1895. Il aimait chasser dans les forêts des environs et le plateau entre Metz, Courcelles-Chaussy et Vigy fut le terrain de nombreuses manœuvres militaires.

Pendant la guerre de 14-18, les jeunes Lorrains, devenus par la force des choses Allemands, partent combattre sous l'uniforme allemand. Certains rejoignent l'armée française. En 1919, le Reichsland Elsass-Lothringen est supprimé par le Traité de Versailles et, sur nos monuments aux morts, s'inscrivent les noms des soldats morts sans préciser sous quel uniforme ils sont tombés.

La guerre de 1939-1945 eut ici un contre-coup douloureux. Durant la « drôle de guerre », le vie fut à peu près normale car la zone était un peu en arrière de la Ligne Maginot. La victoire allemande amena une seconde annexion. Politique de germanisation, répressions brutales, exode des populations, expulsions et déportations firent payer un lourd tribut à la population locale.

Mais, depuis plus de 70 ans, notre petite région s'épanouit dans sa ruralité.

PATRIMOINE

LES CHÂTEAUX

Le château de Pange

Dans la vallée de la Nied, à quelques kilomètres de Metz, le château de Pange attire l'attention par son cadre paysager remarquable. Construit en 1720, il révèle un ensemble architectural majestueux en pierre jaune de Jaumont, couvert de toit d'ardoise. Son parc et ses jardins, redessinés par le paysagiste Louis Benech, sont inscrits dans le réseau transfrontalier « Jardins sans limites ». Ce site attire tout au long de la saison, de mai à octobre, des visiteurs de la région Saar-Lor-Lux à raison d'une moyenne de 50 visiteurs / jour. La famille de Pange habite toujours ce château. Pour en savoir plus cliquer sur : www.chateaudepange.fr



© Crédit photo J.C. Kanny Moselle Tourisme

Le château d'Urville

A Pont-à-Chaussy (commune de Courcelles-Chaussy), l'ancienne demeure de l'Empereur Guillaume II, accueille aujourd'hui dans ces murs, le lycée régional agricole et horticole. Ses élèves y ont créé un jardin médiéval au pied du pigeonnier. Le château accueille aussi un parcours d'art en paysage comprenant une dizaine d'œuvres renouvelées chaque année.



Le château de Landonvillers

Toujours sur la commune de Courcelles-Chaussy, le château de Landonvillers, ancienne maison seigneuriale rebâtie en 1873 dans le style du XVIII^{ème} siècle classique français, propose les styles les plus caractéristiques de l'art allemand : roman, gothique tardif, renaissance, style wilhelmien et jüngenstil. Les informations utiles peuvent être consultées sur le site internet : www.vogel-chateau.com



LE PATRIMOINE RELIGIEUX

Abbaye cistercienne Notre-Dame Villers-Bettlach

Villers-Bettlach a été une grande abbaye cistercienne du début du XII^{ème} siècle jusqu'à la Révolution. Elle fut vendue et en grande partie détruite en 1796. Sous l'abbat de Matthias Durrus (1591 - 1614) un lieu de culte réservé aux villageois, la chapelle des Humbles, a été édifié pour leur éviter les trajets pénibles jusqu'à Aboncourt, Altroff ou Drogny. Vers 1710, une chapelle fut construite à l'entrée de la Basse Cour. Jusqu'à la Révolution, elle fut desservie par un moine de l'abbaye. Elle était un lieu d'accueil pour les pèlerins et les visiteurs.



Le Mont Saint Pierre

Villers-Stoncourt

Le mont Saint-Pierre domine le village de Villers-Stoncourt. Depuis très longtemps, à cet endroit, il y avait une église. On dit même qu'avant la période d'évangélisation il y avait également un temple païen. L'église du mont Saint-Pierre est liée à l'existence de religieuses bénédictines du monastère de Saint-Pierre-aux-Nonnains à Metz. Elle fut dédiée à saint Pierre, ce qui donna son nom à cette côte. Cette église fut rasée en 1854 et une nouvelle église fut érigée

dans le village même en 1856. En 1865 fut construite cette chapelle commémorative. La Croix de Lorraine a été érigée sur le site du Mont Saint Pierre en 1976 à l'initiative de l'Abbé Pierre Fauveau, qui faisait partie de la 2^{ème} DB du Général Leclerc. Elle commémore la libération de la région par les armées française, américaine et polonaise. Chaque année à la fin du mois de mai a lieu la cérémonie du Memorial Day pour commémorer cette libération. La croix a été érigée en bois de chêne et posée sur un socle en béton mais malheureusement, le temps et les intempéries l'ont abimée. Elle menaçait de tomber à tout moment. La décision de descendre la Croix de Lorraine au mois de juillet 2020 a été prise par arrêté municipal afin de protéger les différents visiteurs du Mont Saint Pierre, dont une partie du site est classé dans le cadre des Monuments Historiques depuis 1937. Une nouvelle Croix de Lorraine a été réalisée en acier thermolaqué pour mieux résister au temps. Elle sera inaugurée le 15 août 2021.

Chapelle du XII^{ème} siècle Mussy L'Evêque :

Située à 600 mètres du Village, la chapelle est cachée à flanc de coteaux. C'est un bâtiment massif d'environ 60 m², aux murs renforcés par des contreforts percés de petites fenêtres sans vitraux. Ce bâtiment est flanqué d'une sacristie d'environ 10 m². Lors de travaux dans les années 90, on a constaté la présence de murs de fondations au-delà de la sacristie actuelle. Ce qui fait penser que les gardiens ou ermites ne vivaient pas exclusivement dans l'espace de la sacristie actuelle. En 1623, la chapelle fut attribuée à la paroisse de Charleville-sous-Bois. Cette chapelle est dédiée à Saint Jacques et Saint Christophe. Pourquoi sous la protection de deux Saints ? Dans le calendrier liturgique, les deux saints se commémorent à la même date !



La basilique Sainte-Barbe

Le pèlerinage à Sainte-Barbe débute vers le XII^{ème} siècle après l'apport probable d'une relique de la sainte par un croisé revenant d'Orient. C'est à cette époque que le village anciennement nommé Erpegny devient Sainte-Barbe. Le premier pèlerinage attesté a lieu en 1549. La construction de l'église par Claude Baudoche commence en 1516. La tour sud sera achevée en 1604. Détruite en 1826, l'église sera reconstruite en 1827 et achevée en 1828. De la basilique originelle, il reste la tour sud et trois piliers qui séparaient la nef du bas côté sud. Deux arcs formerets sont visibles. Le portail est d'époque mais n'était sans doute pas à cet emplacement. La statue devant le tympan date du XIX^{ème} siècle.

LE PETIT PATRIMOINE

Club de l'Est du véhicule militaire (C.E.M.V) Espace Gare de Vigy

Au-delà de l'entretien et la restauration de véhicules tels que Jeep, Dodge, GMC, véhicules blindés, le club C.E.M.V s'attache au devoir de mémoire. Il se distingue par sa participation à des manifestations à caractère historique au niveau local et régional. Exposition de véhicules militaires.



Ferme de Béville Glatigny

Ferme fortifiée du XIII^{ème} siècle à deux pas du village de Glatigny, ce lieu est chargé d'histoire depuis 1251. Sa cour intérieure possède une réplique d'un jardin médiéval de plantes aromatiques inscrit dans le circuit des «Jardins en Lorraine». Un verger d'arbres fruitiers de variétés anciennes, un four à pain de l'an 1400 et un potager de légumes oubliés complètent l'endroit.



Le Cimetière du Choléra

Servigny-lès-Raville

En 1866, l'épidémie de choléra sera terrible à Servigny-lès-Raville (en cinq semaines, on enregistre 73 décès). Des lieux de sépultures sont créés à l'extérieur des zones habitées afin d'inhumer les habitants décédés du choléra. A Servigny, le choix s'est porté à l'emplacement de l'ancienne église. Ce cimetière a été restauré par la municipalité et des bénévoles dans les années 1990.



Monument du 1^{er} Corps d'Armée allemand Retonfey

Tombe Ernest Auricaste de Lazarque



Orgue de l'Église Saint Rémi
Courcelles - Chaussy



Musée d'icônes anciennes
Château de Landonvillers



Domaine d'Aubigny Coigny

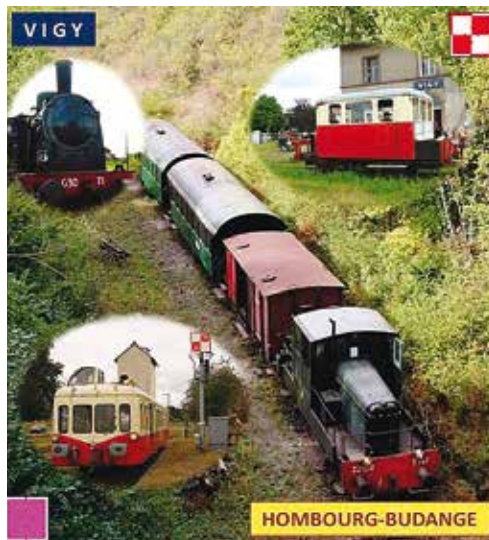
Château, avec cour et dépendances adjacentes, ainsi que le jardin, avec leurs murs de clôture et portails de nombreux monuments évoquant les événements de 1870 :

- 13^e Régiment d'Infanterie de Wesphalie
- 7^e bataillon des Chasseurs de Wesphalie
- 15^e et 55^e régiment d'Infanterie du 45^e Régiments d'Infanterie de Prusse

Le Chemin de fer historique de la vallée de la Canner

Espace gare de Vigy

L'Association Lorraine d'Exploitation et de Modélisme Ferroviaire, association à but non lucratif, préserve et fait circuler depuis 1985 du matériel historique sur la ligne de chemin de fer de Vigy à Hombourg-Budange. En plus de la présentation au public de matériels ferroviaires historiques préservés ainsi que des modèles réduits à l'échelle 1/87^{ème}. Des circulations en véritable « trains d'antan » sont organisées tous les dimanches et jours fériés du 1^{er} Mai au premier week-end d'octobre et sur réservation pour les groupes désirants un voyage à la demande.



Mémorial de la guerre de 1870

Servigny-Lès-Sainte-Barbe

Il commémore la bataille des 31 août et 1^{er} septembre 1870 entre français et prussiens.

UNE COLLECTIVITÉ AU SERVICE DE SES HABITANTS

Aménager pour valoriser le territoire



Le territoire de la Communauté de Communes Haut Chemin - Pays de Pange compte près de 600 établissements professionnels et plusieurs milliers de salariés. Les services et les commerces représentent l'essentiel de l'activité du territoire. Sa position géographique particulièrement intéressante séduit les investisseurs. La CCHCPP aménage et équipe actuellement des zones d'activités pour attirer les employeurs.

Zone d'activités de Ogy-Montoy-Flanville / Coigny

La Communauté de communes a pris en charge le projet et l'ensemble des travaux de restructuration de la zone économique de «La Planchette» et de son extension sur 17 hectares. La création d'un giratoire permet de fluidifier et de sécuriser le trafic routier dans ce secteur (plus de 12 000 véhicules/jour). Il a aussi favorisé l'accueil de nouvelles entreprises et notamment la plateforme logistique Lidl qui s'étend sur 40 000 m². Cette zone est une véritable porte d'entrée valorisante sur le territoire du Haut Chemin - Pays de Pange.

Zone artisanale St Jean de Courcelles-Chaussy

Un terrain de 5 hectares a été viabilisé : voie de desserte et pose de réseaux. Plusieurs parcelles ont déjà été vendues, la partie restante est à la disposition des entreprises et des artisans

désireux de s'y installer. Cette zone est particulièrement adaptée aux activités dites de proximité.

Zone artisanale d'Avancy

Cette zone de 8 500 m² est en cours d'aménagement et de commercialisation.

Zone artisanale de Retonfey

8 entreprises sont présentes sur la zone artisanale de Retonfey, qui s'étend sur 3,3 hectares.

Une autre zone d'activité communautaire sur le ban de Coigny est en projet.

La loi Climat et Résilience impose la création d'un observatoire des zones d'activités économiques, dans le but d'un aménagement raisonné et d'une connaissance approfondie des entreprises. Dans ce cadre, la CCHCPP a invité toutes les entreprises situées sur les zones d'activités économiques à s'exprimer via un questionnaire.

Mutualiser les services

La Communauté de Communes Haut Chemin - Pays de Pange a aussi initié un vaste chantier de mutualisation pour permettre aux 28 communes du territoire de profiter de matériels et de services auxquels elles auraient eu du mal à accéder individuellement : ramassage et traitement des ordures ménagères, nettoyage des avaloirs, entretien des stations d'épuration, entretien d'espaces verts...

Du matériel professionnel est mis à la disposition des communes (nettoyeur de graffitis, tentes et matériel pour fêtes locales...) et même l'achat de fournitures, marchandises et des prestations de service sont mutualisés comme le balayage des rues et l'entretien des réseaux d'éclairage. Un premier plan de formation mutualisé a été proposé par la CCHCPP à l'ensemble des communes.

La Communauté de Communes Haut Chemin-Pays de Pange met à la disposition des mairies un service d'instruction des demandes d'urbanisme. Les instructeurs traitent chaque jour les déclarations de travaux et les permis de construire déposés au préalable en mairie. De même, un service intercommunal mutualise la gestion des paies pour les communes qui le souhaitent.

Depuis le 1^{er} janvier 2022, les démarches d'urbanisme (déclaration préalable, permis de construire, d'aménager, de démolir...) peuvent s'opérer en ligne via le Guichet unique.

Pour plus de renseignements : cchcpp.fr

Collecter et traiter les ordures ménagères

La compétence de la collecte, de l'élimination et de la valorisation des déchets ménagers et assimilés est assurée par la Communauté de Communes Haut Chemin - Pays de Pange.

Il y a quelques années, la CCHCPP a mis en place une redevance incitative sur l'ensemble du territoire. Cette tarification permet une facturation plus juste en fonction de la production des ordures ménagères de chaque foyer.

Trois bennes parcourent le territoire afin de pouvoir assurer plusieurs tournées par semaine (la collecte des ordures ménagères et la collecte de déchets recyclables appelés « corps creux » : bouteilles et flacons en plastiques, conserves en aluminium et acier, briques alimentaires...

La collecte du verre et des fibreux/corps plats (journaux, revues, cartonnettes) est organisée par le biais de points d'apport volontaire disponibles au sein de toutes les communes.

Trois déchèteries installées sur le territoire (Courcelles-Chaussy, Courcelles-sur-Nied et Avancy-Sainte-Barbe) accueillent les habitants du lundi au samedi. (horaires consultables sur le site internet).

La CCHCPP propose également à la vente des composteurs en bois. Produits en France, ils permettent de produire son propre compost. Pratiquer le compostage permet de réduire jusqu'à 35% le poids de sa poubelle.



Les agents de la CCHCPP collectent les ordures ménagères et les déchets recyclables.

Traiter les eaux usées

La compétence assainissement est assurée par la Communauté de Communes Haut Chemin - Pays de Pange (CCHCPP). Ce service gère la collecte et le traitement des eaux usées domestiques. Il assure aussi le contrôle des branchements et des installations individuelles. Il peut être amené à contrôler la conformité du raccordement à l'égout avant une vente immobilière. Les agents de la CCHCPP ont également la charge de la gestion, de l'exploitation et de l'entretien des 34 stations situées sur l'intercommunalité (dont 10 de type boues activées). Sur le territoire CCHCPP, le système de collecte des eaux usées représente près de 180 km de réseaux souterrains. Cela permet de collecter une grande partie des eaux usées (assainissement collectif) produites par la population. Une équipe spécifique dédiée à l'assainissement est l'interlocuteur unique des habitants pour toute question concernant l'évacuation (ou l'écoulement) des eaux usées.



Permettre l'accès à internet à très haut débit à tous

Moselle fibre a permis l'accès à internet à très haut débit à tous les foyers du Haut Chemin - Pays de Pange dès 2020. La communauté de communes a d'ailleurs été la toute première du Grand Est et une des premières de France à être ainsi entièrement fibrée. Cet investissement a été entièrement financé par la Communauté de communes, le Département et les aides de l'Etat et de l'Europe.

Déploiement de la fibre

Au-delà de la vie des réseaux construits, l'action de Moselle fibre est désormais tournée vers un objectif, celui d'accompagner et de former la population aux usages numériques, devenus, au fil des ans, omniprésents et incontournables dans notre vie quotidienne.

Des ateliers de médiation

La maîtrise des outils numériques est aujourd'hui devenue une condition indispensable au bon déroulement du parcours social et professionnel de chacun.

Ainsi, conscients de la nécessité d'accompagner la montée en compétence numérique des citoyens et des entreprises - pour lutter contre la fracture numérique et réussir la transformation numérique de notre territoire - Moselle Fibre a mis en place des ateliers de formation au numérique dont plus de 500 habitants du Haut Chemin - Pays de Pange ont pu profiter en 2 ans.

Le développement des usages par domaine

Au-delà des usages au sein du cercle privé, le Très Haut Débit est un facteur de développement indispensable au territoire, qui va entraîner l'apparition de nouveaux usages dans de multiples domaines comme la télé santé et la télémédecine (transfert de dossiers, imageries médicales...), l'e-tourisme,

l'e-commerce (vente en ligne), l'open data, le télétravail. L'enjeu est également celui de l'attractivité de notre territoire, dont le numérique constitue l'un des principaux leviers.

Dans le domaine de l'éducation notamment, le Très Haut Débit permettra aux élèves du primaire comme du secondaire, l'accès à des méthodes pédagogiques innovantes ainsi que la mise en place de plateformes de services en ligne (espaces de travail collaboratif, cahiers de texte en ligne, ressources en ligne...), accessibles aussi bien depuis l'école que du domicile.

Accompagnement des communes

Moselle Fibre est aussi le partenaire des communes et des Établissements publics de coopération intercommunale (EPCI) auxquels elle apporte une expertise et un soutien technique pour conduire les changements du numérique. Pour la cybersécurité, l'archivage électronique, la vidéoprotection ou encore la mutualisation informatique, Moselle fibre peut les assister du diagnostic de faisabilité d'un projet jusqu'à l'installation finale en passant par les procédures d'achat.



Accompagner les jeunes parents avec le Relais Petite Enfance

L'accueil de la petite enfance est en plein essor sur le territoire de la CCHCPP qui souhaite répondre aux besoins des familles en matière de modes d'accueil d'enfants. Depuis le 1^{er} septembre 2021, le Relais Parents Assistants Maternels s'appelle Relais Petite Enfance. Cette nouvelle terminologie évoque des missions plus larges en terme d'accompagnement et de gestion des professionnels de la petite enfance et des parents du territoire. Cette structure, ouverte depuis 2014, accueille et renseigne le public du lundi au vendredi de 9h à 17h à Avancy.

Le RPE a pour vocation de :

- soutenir les assistants maternels et gardes à domicile dans leurs démarches et leur pratique professionnelle notamment en facilitant leur accès à la formation
- recevoir les parents pour les renseigner sur les modes d'accueil et les informer sur leurs droits et devoirs en tant qu'employeur
- soutenir et écouter les professionnels de la petite enfance et les parents
- favoriser les rencontres entre les assistants maternels à travers des ateliers d'éveil dans les différentes communes du territoire
- connaître et rendre compte de l'offre globale d'accueil du territoire

POUR JOINDRE LE RPE

Tél : 03 87 60 74 21 Mail : rpe@cchcpp.fr



Atelier artistique



Sensibilisation au compostage



Plantations dans le jardin du Relais Petite Enfance

Enseigner la musique avec l'école de musique communautaire

L'école de musique communautaire Haut Chemin - Pays de Pange comprend deux pôles musicaux situés à Courcelles-Chaussy et à Pange. Elle accueille près de 200 élèves. Les enseignements dispensés sont très diversifiés et s'adressent à tous : enfants, adolescents, adultes.

- Éveil musical (de 4 à 6 ans)
- Formation musicale (à partir de 6 ans)
- Piano
- Guitare
- Batterie
- Violon
- Saxophone - Clarinette - Flûte à bec - Flûte traversière
- Trompette - Cor
- Orchestre de style « Big Band »
- Chant choral (adultes)

Éveil musical des petits

L'école de musique accueille les enfants dès l'âge de 4 ans (moyenne section de maternelle) en éveil musical. Sous forme de cours collectifs d'une heure par semaine, par groupe d'environ 10 élèves, les enfants découvrent la musique, le rythme, le chant, et préparent un ou plusieurs spectacles dans l'année scolaire (notamment à Noël et avant l'été). Deux niveaux sont proposés : à partir de 4 ans et à partir de 5 ans.

Ensemble vocal « Le Lyré »

Le cours de chant, ouvert aux adultes, a permis à l'école de musique de constituer un ensemble vocal d'une douzaine de choristes. Plusieurs concerts sont donnés dans l'année dans différentes communes du territoire intercommunal. Le cours collectif de deux heures par semaine aborde des chants d'origines et de dialectes variés, classiques comme modernes.

RENSEIGNEMENTS

ET INSCRIPTION :
musique@cchcpp.fr



Journée Portes Ouvertes



Audition de guitare



Groupe vocal Le Lyré

Informers les enfants

La Communauté de Communes Haut Chemin - Pays de Pange (CCHCPP) organise des animations pour sensibiliser les élèves des écoles du territoire à leur environnement proche.

Les pôles Aménagement et Exploitation interviennent conjointement dans les écoles, afin d'aborder des thématiques transversales en lien avec le développement durable (climat, biodiversité, réduction et tri des déchets, eau, alimentation). Cette année, les animations sont basées sur les livrets d'activités remis aux élèves et le choix d'une thématique supplémentaire à celle de la réduction et du tri des déchets.

Les élèves peuvent s'essayer à la fabrication de « tawashis », des éponges réutilisables avec leurs propres tissus.

En parallèle, les agents de la CCHCPP sensibilisent les élèves à la réduction du gaspillage alimentaire, aux conséquences du réchauffement climatique, à la préservation de la biodiversité et de la ressource en eau.

Pour ses animations scolaires, la communauté de communes peut compter sur le soutien de partenaires comme l'Adeppa. Les élèves ont passé une journée nature sur le site de l'Adeppa autour de trois animations tournantes : les rapaces, les prédateurs de la nuit et la ripisylve ; thématiques représentatives du territoire au niveau de la Trame verte et bleue. Au programme : observation aux jumelles, exploration de la forêt, jeux de reconnaissance des feuilles...



Journée nature à l'Adeppa

La sensibilisation sur les enjeux de conservation du patrimoine naturel et de la biodiversité, du tri des déchets et de la lutte contre le gaspillage doit commencer dès le plus jeune âge. La position de la CCHCPP est donc motivée par l'intégration de l'ensemble des acteurs d'aujourd'hui et de demain.

La CCHCPP collabore avec le campus de Courcelles-Chaussy pour planter des haies le long des routes et de la Voie verte du Pays de Pange. Ces plantations permettent de réduire le ruissellement et de favoriser la biodiversité en lui offrant le gîte et le couvert.

Atelier tawashi et remise du livret d'activités aux élèves



Promouvoir les produits locaux

La Communauté de Communes Haut Chemin - Pays de Pange a aussi amorcé une démarche favorisant la mise en valeur des produits locaux et le développement des circuits courts. Le magasin de producteurs, « Mets fermiers » qui a ouvert ses portes à Ogy-Montoy-Flanville est le premier fruit de cet engagement.

La CCHCPP a initié le projet et rassemblé les 8 producteurs associés dans ce point de vente direct, qui compte également une cinquantaine d'apporteurs. Le concept, également créateur d'emplois, vise à rapprocher les consommateurs des producteurs présents, à tour de rôle, dans le magasin.

D'autres initiatives du genre comme le marché du vendredi après-midi à Vigy, les ventes directes à la ferme ou les rendez-vous de producteurs à Pange sont encouragées et valorisées par la Communauté de communes.



Mets fermiers

Votre magasin de producteurs
Qualité-Proximité-Convivialité

1 chemin des Huguenots - **57645 MONTROY-FLANVILLE**

 **07.67.25.65.99**
e-mail: metsfermiers@gmail.com


HORAIRES

Mercredi - Jeudi - Vendredi: de 9h30 à 12h30 et de 14h00 à 18h30
Samedi: de 9h30 à 13h00

UN ENVIRONNEMENT PRÉSERVÉ

Gérer les Milieux Aquatiques et Prévenir les Inondations



La CCHCPP a en charge la Gestion des Milieux Aquatiques et la Prévention des Inondations (GEMAPI) de son territoire intercommunal.

Il existe différents types d'écosystèmes aquatiques présents sur le territoire intercommunal :

- Les cours d'eau : ruisseaux, rivières
- Les pièces d'eau : étangs, mares
- Les autres zones humides : prairies humides, marais

Ces milieux humides sont regroupés en bassins versants. C'est pourquoi il est intéressant de gérer ces espaces par bassin versant.

Sur le territoire intercommunal, 4 bassins versants sont présents, associés chacun à une rivière :

- La Canner au nord
- La Bévoitte au nord ouest
- Le Ruisseau de Vallières à l'ouest
- La Nied au sud

Pour exercer la compétence GEMAPI sur ces cours d'eau et leur réseau hydrographique, la CCHCPP fonctionne soit par délégation à un syndicat de rivière, soit en régie :

- La Canner est gérée par le Syndicat des Bassins Versants Nord Mosellan Rive Droite
- La Bévoitte est gérée par le Syndicat Mixte des Ruisseaux du Haut-Chemin (anciennement nommé Syndicat Mixte des Bassins Versants)
- La Nied est gérée par le Syndicat des Eaux Vives des 3 Nied (SEV3Nied)

Aucun Syndicat de rivière n'existant actuellement pour le Ruisseau de Vallières, la CCHCPP gère en direct ce bassin versant.

Préserver le paysage

Depuis 2017, la CCHCPP développe son projet en faveur de la Trame verte et bleue (TVB). Il s'agit d'un élément du territoire associé au paysage, à l'environnement et à la biodiversité.

La Trame verte et bleue (TVB) correspond aux liaisons existantes ou à créer entre les éléments verts (forêts, prairies) et éléments bleus (étangs, mares) du paysage.

Ces éléments constituent les habitats de nombreuses espèces animales et végétales, souvent à protéger en raison de leur vulnérabilité. Ce sont des réservoirs de biodiversité. Ces liaisons (corridors écologiques) peuvent prendre la forme de haies, bandes enherbées, arbres, fossés, réseaux de mares, passages à faune...

Elles permettent d'améliorer l'état de conservation des milieux naturels et des espèces. Dans le même temps, elles apportent des effets bénéfiques au milieu agricole en favorisant la présence d'auxiliaires de cultures en bordure de parcelles.

Afin de sensibiliser les plus jeunes à cette thématique, des animations scolaires sont régulièrement proposées aux écoles du territoire intercommunal. En collaboration avec le pôle Exploitation, un livret d'activités a été conçu abordant des thématiques du quotidien : alimentation, déchets, eau, climat et biodiversité. Les animations en classe et sur le terrain ont pour objectif de démontrer l'importance de respecter la planète.

La CCHCPP est labellisée TEN (Territoire Engagé pour la Nature).



Développer le Plan Climat Air Énergie Territorial

Les conséquences du réchauffement climatique sont de plus en plus perceptibles : sécheresse, canicule, précipitations plus intenses... Ces phénomènes deviennent plus fréquents et menacent non seulement les populations les plus fragiles, mais impactent également le milieu naturel. Il est urgent d'agir pour limiter les effets du réchauffement climatique et s'adapter à ses conséquences. La Communauté de Communes Haut Chemin - Pays de Pange (CCHCPP) s'est donc engagée volontairement dans l'élaboration d'un Plan Climat Air Énergie Territorial (PCAET) depuis avril 2022.

Le PCAET est une opportunité pour le territoire, dans la mesure où il constitue une démarche en faveur du développement durable, de l'attractivité du territoire ainsi que de l'amélioration de la qualité de vie des habitants de la communauté de communes. Le dispositif concerne tous les secteurs d'activités. La démarche PCAET, coconstruite avec les acteurs du territoire, amènera à définir un programme d'actions pour répondre aux enjeux climatiques du territoire intercommunal. Elle vise à :

- Réduire les émissions de gaz à effet de serre ;
- Maîtriser la consommation d'énergie ;
- Développer les énergies renouvelables sur le territoire ;
- Adapter le territoire aux changements climatiques ;
- Améliorer la qualité de l'air et le cadre de vie des habitants.

Planifier des zones d'accélération des énergies renouvelables

En lien avec sa transition énergétique, l'intercommunalité a accompagné les communes dans la définition de leurs Zones d'accélération pour les énergies renouvelables (ZAENR). Ces dernières correspondent à des zones sur lesquelles il existe une volonté locale de développer les énergies renouvelables. Après concertation des habitants, chaque conseil municipal a délibéré pour définir ses ZAENR.

Des mécanismes seront mis en place pour faciliter le développement des projets sur ces zones d'accélération : incitations financières, réduction des délais d'instruction pour les gros projets... Leur définition ne garantit cependant pas la concrétisation de projets : ces derniers restent soumis à instruction et aux études réglementaires nécessaires.

Ces zones ont été transmises fin mars aux services préfectoraux, pour que les cartographies des zones soient agrégées à l'échelle régionale. Un Comité régional de l'énergie sera chargé d'évaluer si les zones proposées à l'échelle du Grand Est seraient suffisantes pour atteindre les objectifs régionaux en termes de production d'énergie renouvelable.

Un débat sur ces ZAENR a eu lieu lors d'un conseil communautaire. La grande majorité des communes ont plébiscité le solaire photovoltaïque et thermique pour leurs zones d'accélération, notamment en toiture.



Le Nouvel An Boukrave



Festival de musiques actuelles

Forest Jam Festival



Festival écocitoyen

DES ÉVÈNEMENTS POPULAIRES

Le retour des beaux jours donne souvent le coup d'envoi des animations sur le territoire Haut Chemin - Pays de Pange. Les festivités, souvent portées par les associations locales, animent la vie des communes tout au long de l'année. Le développement économique et touristique du territoire fait partie des compétences exercées par La Communauté de Communes Haut Chemin - Pays de Pange. Elle soutient donc certaines initiatives d'envergure et d'intérêt communautaire.

Reconstitution du Relais de la Flamme



Une marche et des animations sportives et culturelles

Théâtre Amateur des Auboris



Des représentations sur tout le territoire

Montoy Du Rire

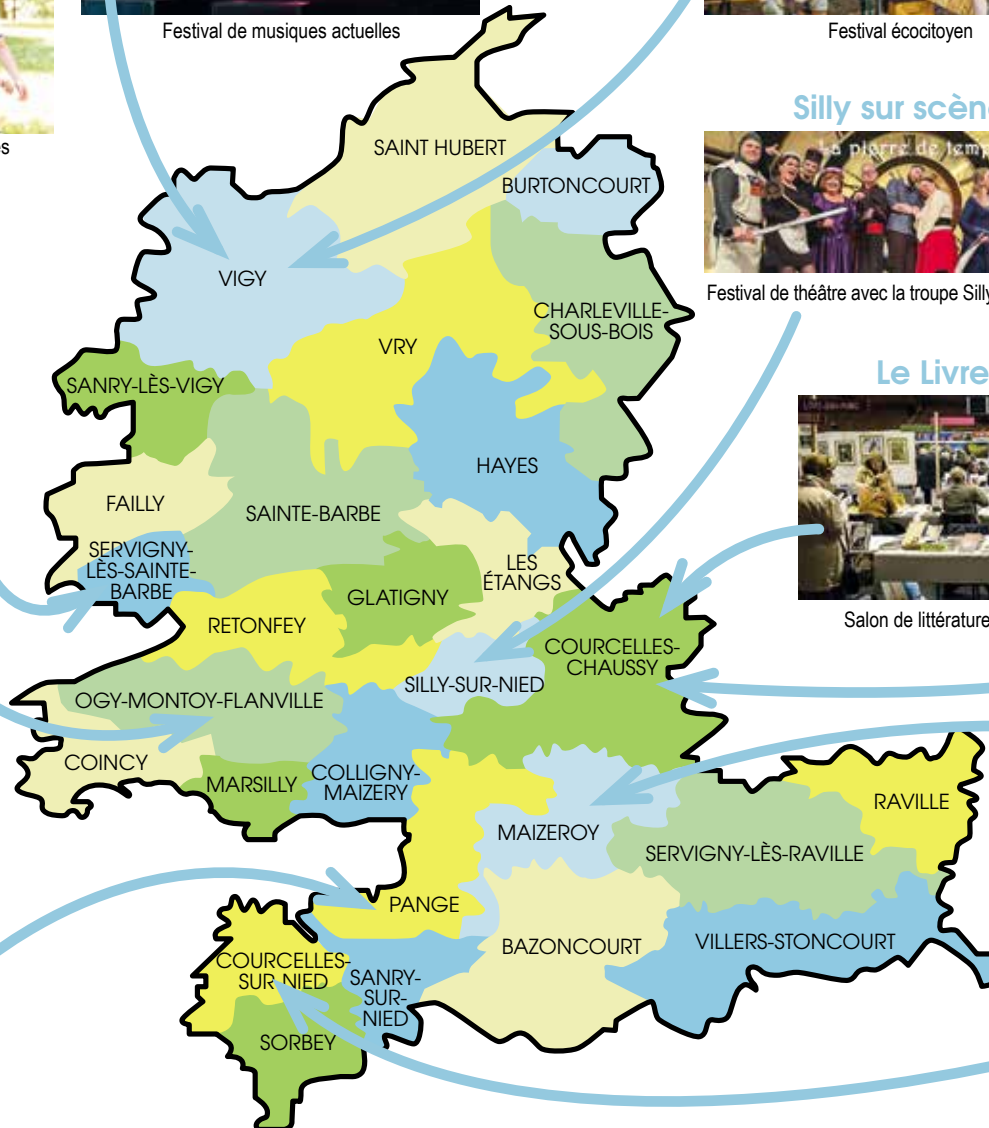


Festival humoristique

Musikodouv'



Festival de musique actuelle



Silly sur scène



Festival de théâtre avec la troupe Silly Con Carnied

Le Livre au Vert



Salon de littérature et de photographie

Printemps au château d'Urville



© Stéphane Galonnier

Sur la Remorque du Pat



Éco-festival

Courcelles Etincelle



Marché de Noël

DÉPLACEMENT DOUX



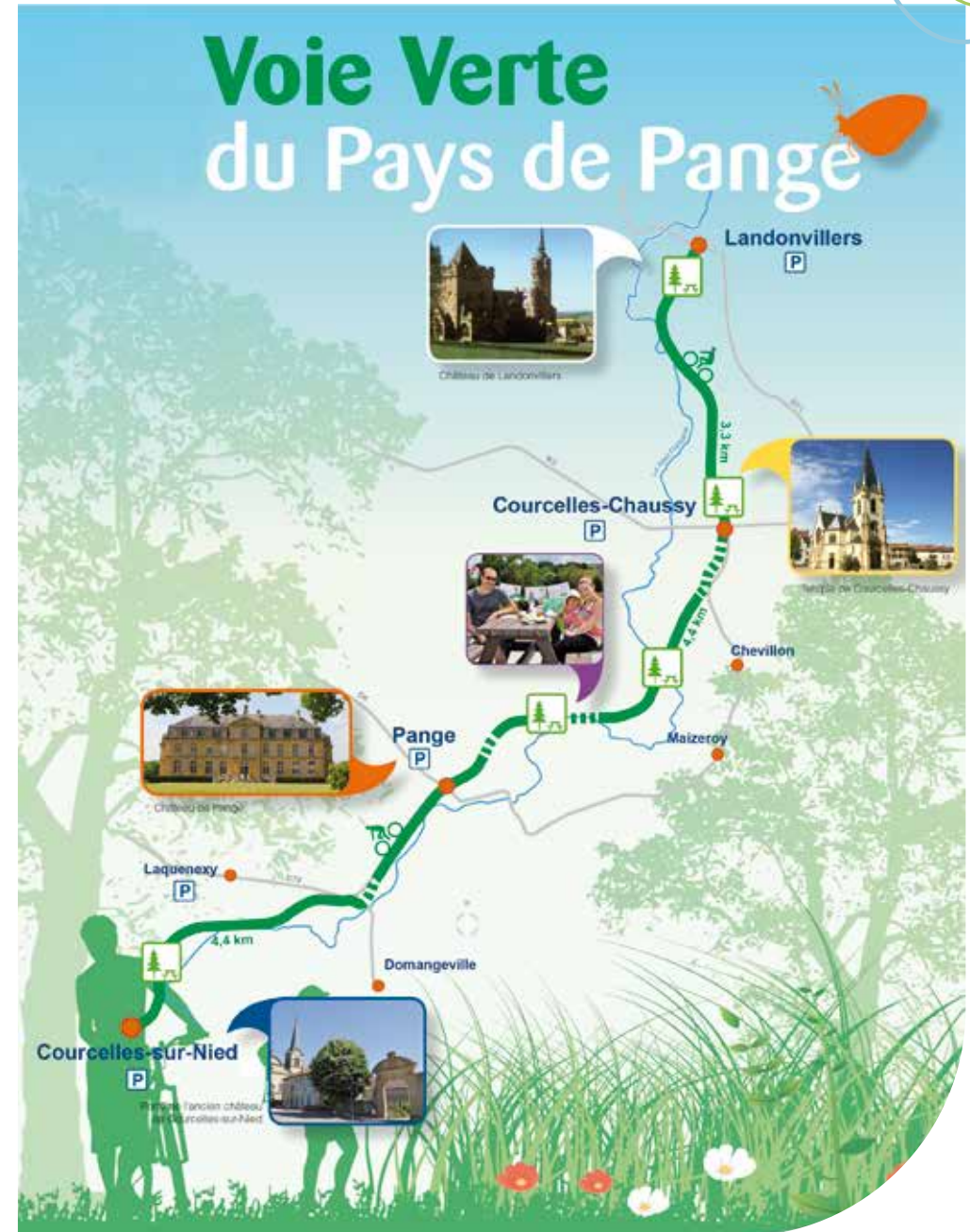
La voie verte du Pays de Pange

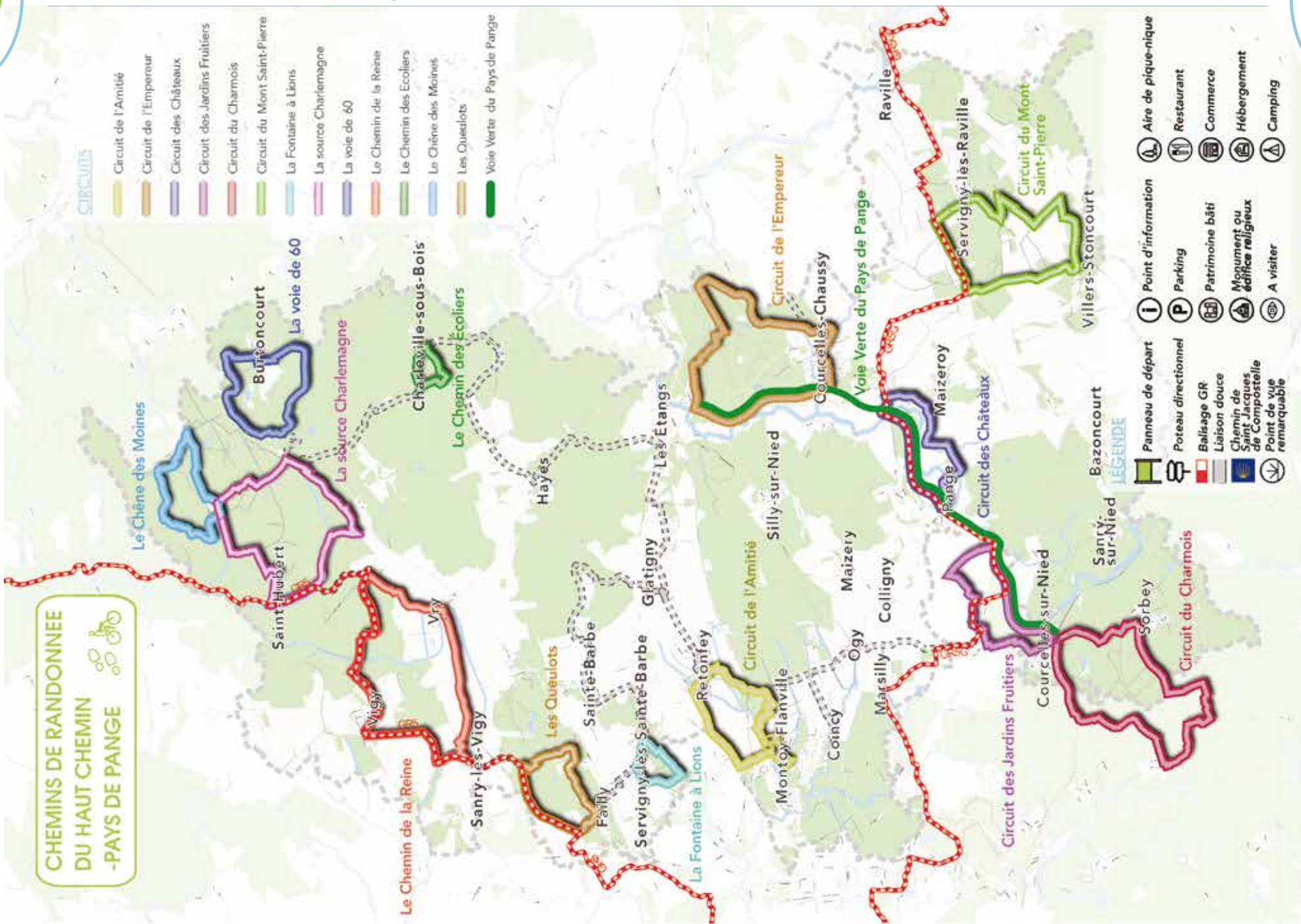
La Communauté de Communes Haut Chemin - Pays de Pange valorise le patrimoine naturel et culturel existant sur le territoire intercommunal et contribue au développement du déplacement doux. Une voie verte intercommunale et 12 chemins de randonnée permettent de sillonner le Haut Chemin - Pays de Pange.

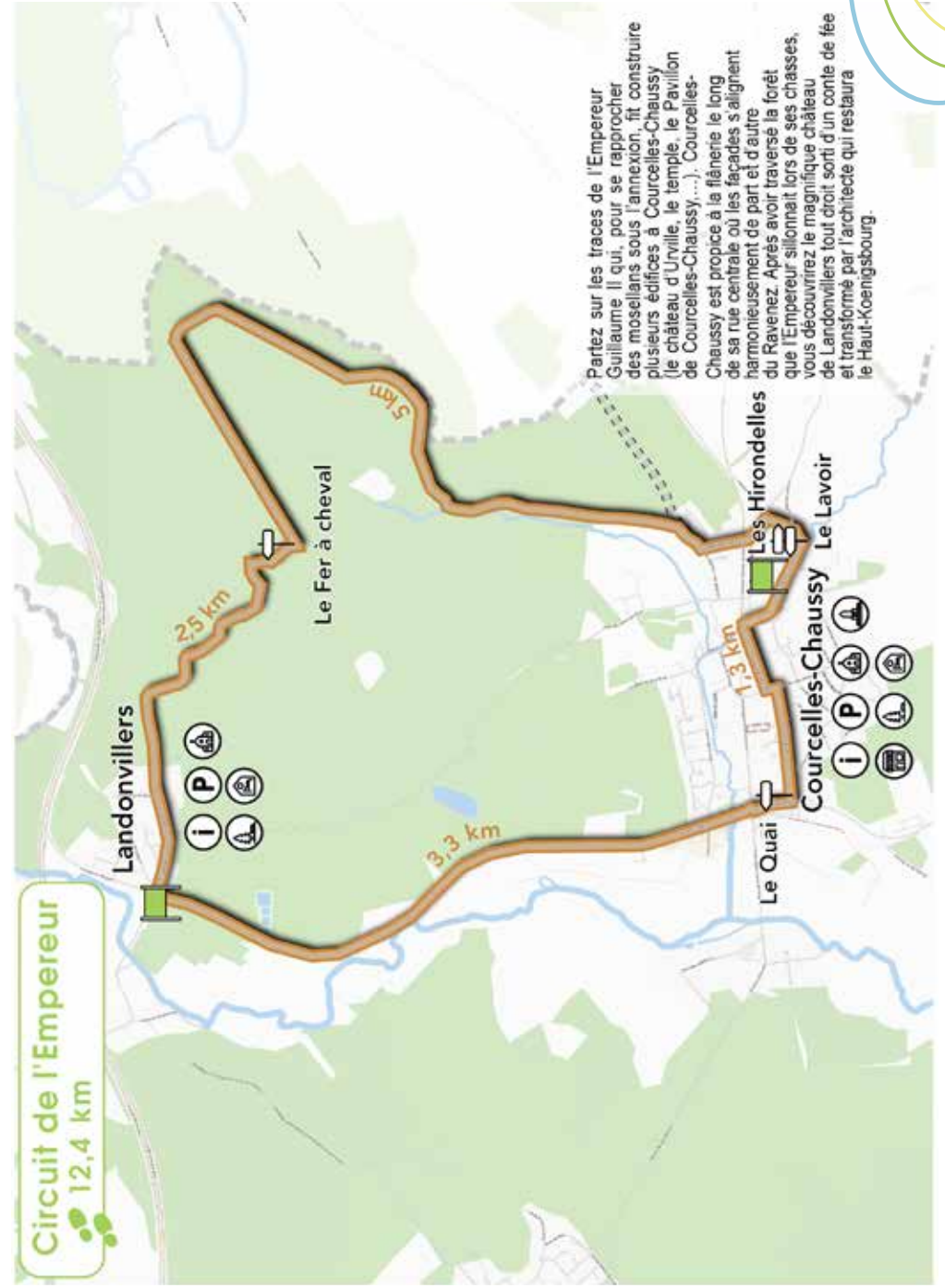
La voie verte du Pays de Pange s'étend sur environ 12 kilomètres en suivant le tracé de l'ancienne voie ferrée entre Courcelles-sur-Nied et Landonvillers. Les marcheurs sur le chemin de Saint-Jacques de Compostelle l'empruntent sur environ 2,5 kilomètres

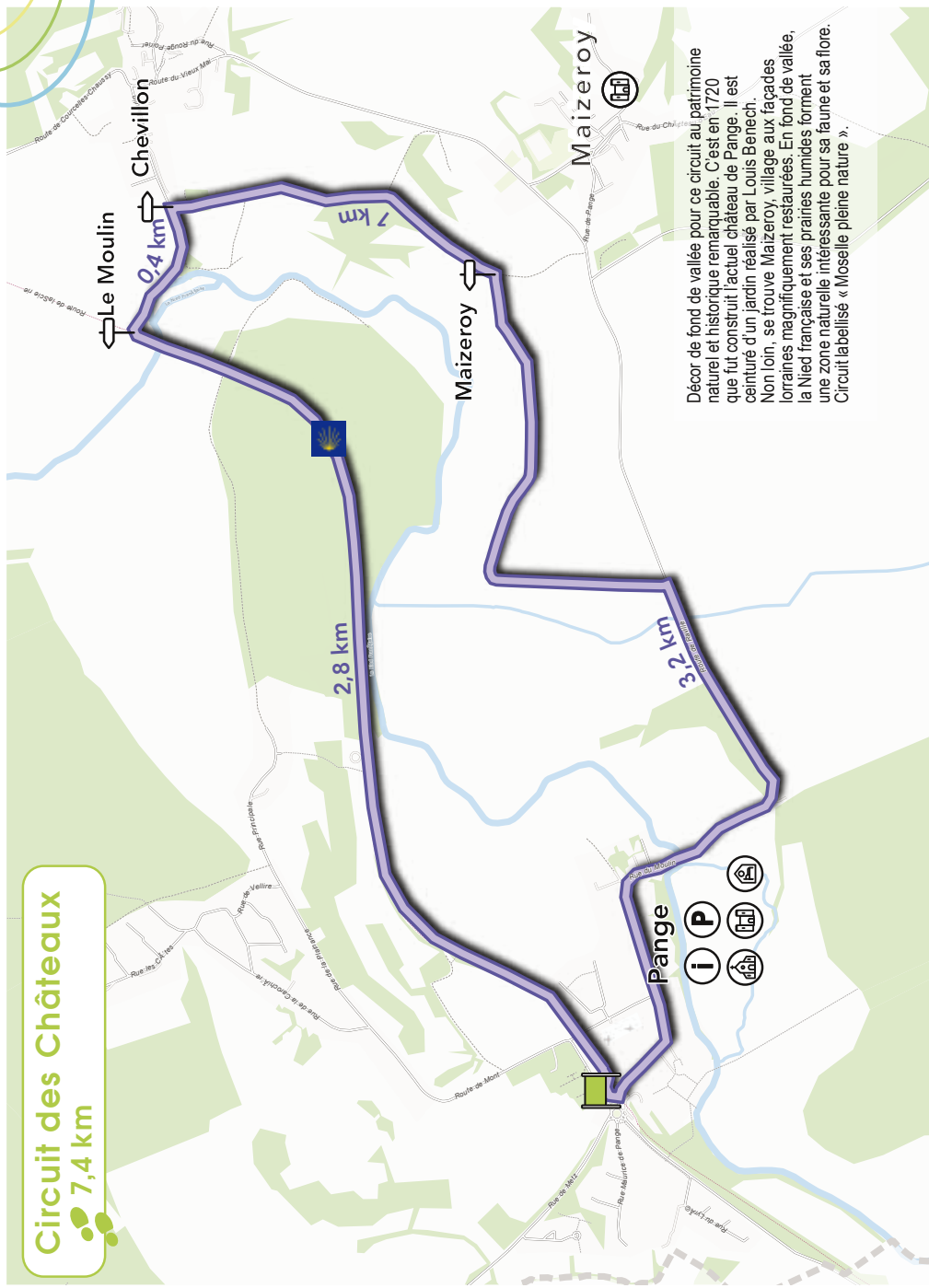
La CCHCPP étudie actuellement les possibilités d'extension de cette voie verte vers le nord du territoire. D'autres liaisons douces sont également à l'étude en cohérence avec le schéma départemental de pistes cyclables.

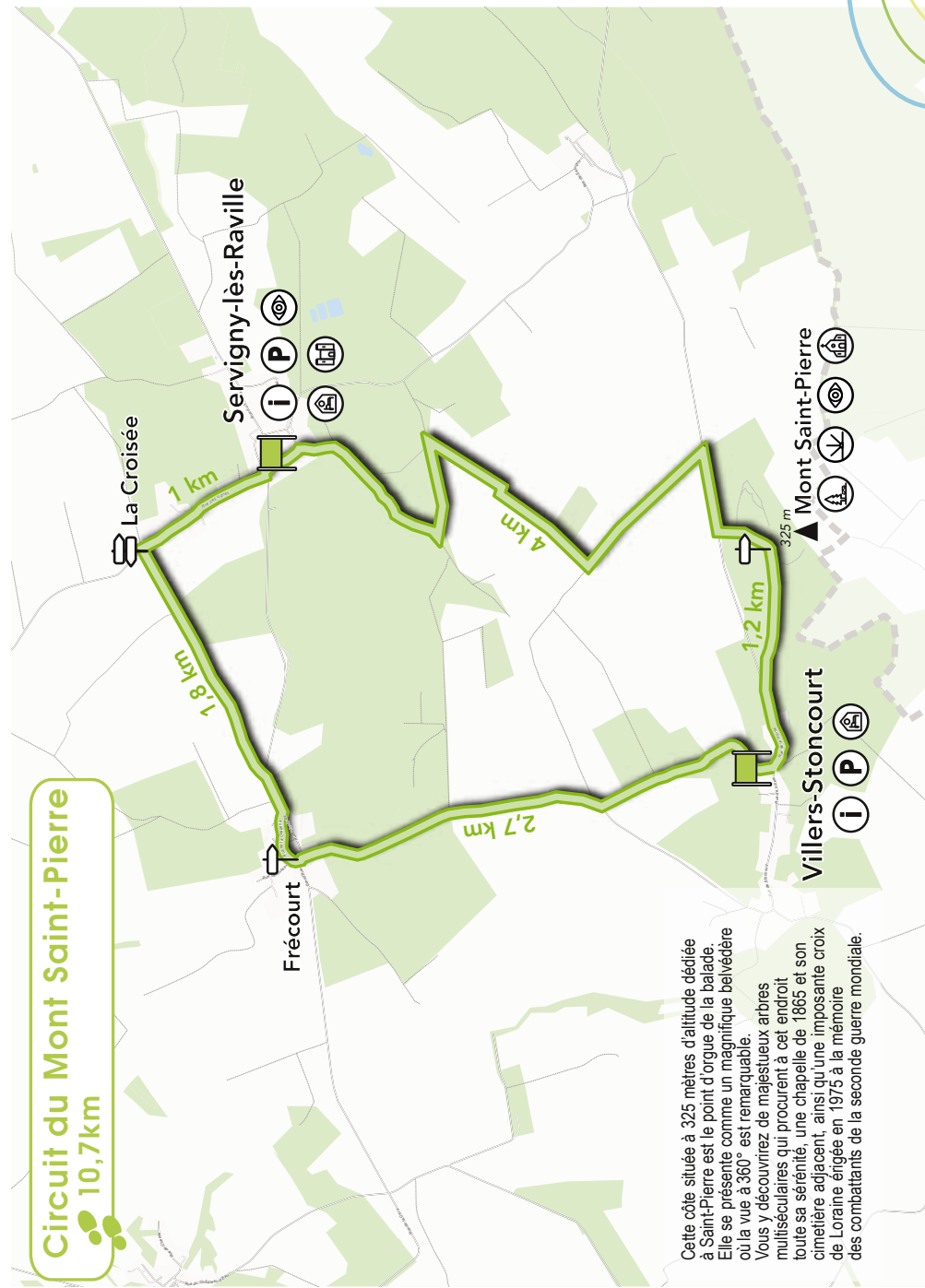
Les associations qui entretiennent les chemins de randonnée : « Rand'Haut Chemin » sur le nord du territoire et le « Club Omnisports de Retonfey » pour le sud du territoire. Deux applications permettent de planifier sa promenade : « Balades en Moselle », « Visorando » et le site « mosi-tourisme.fr ».

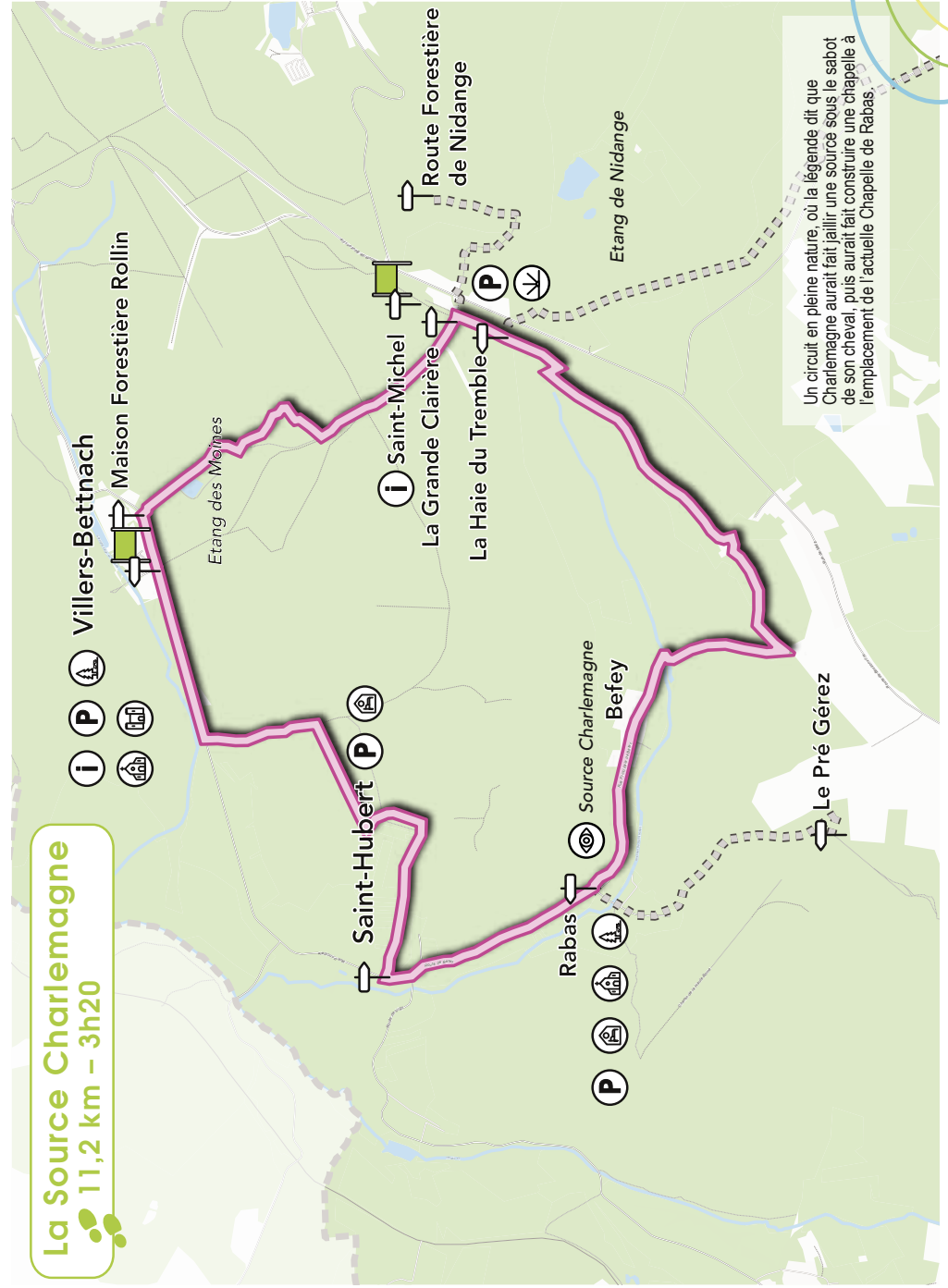


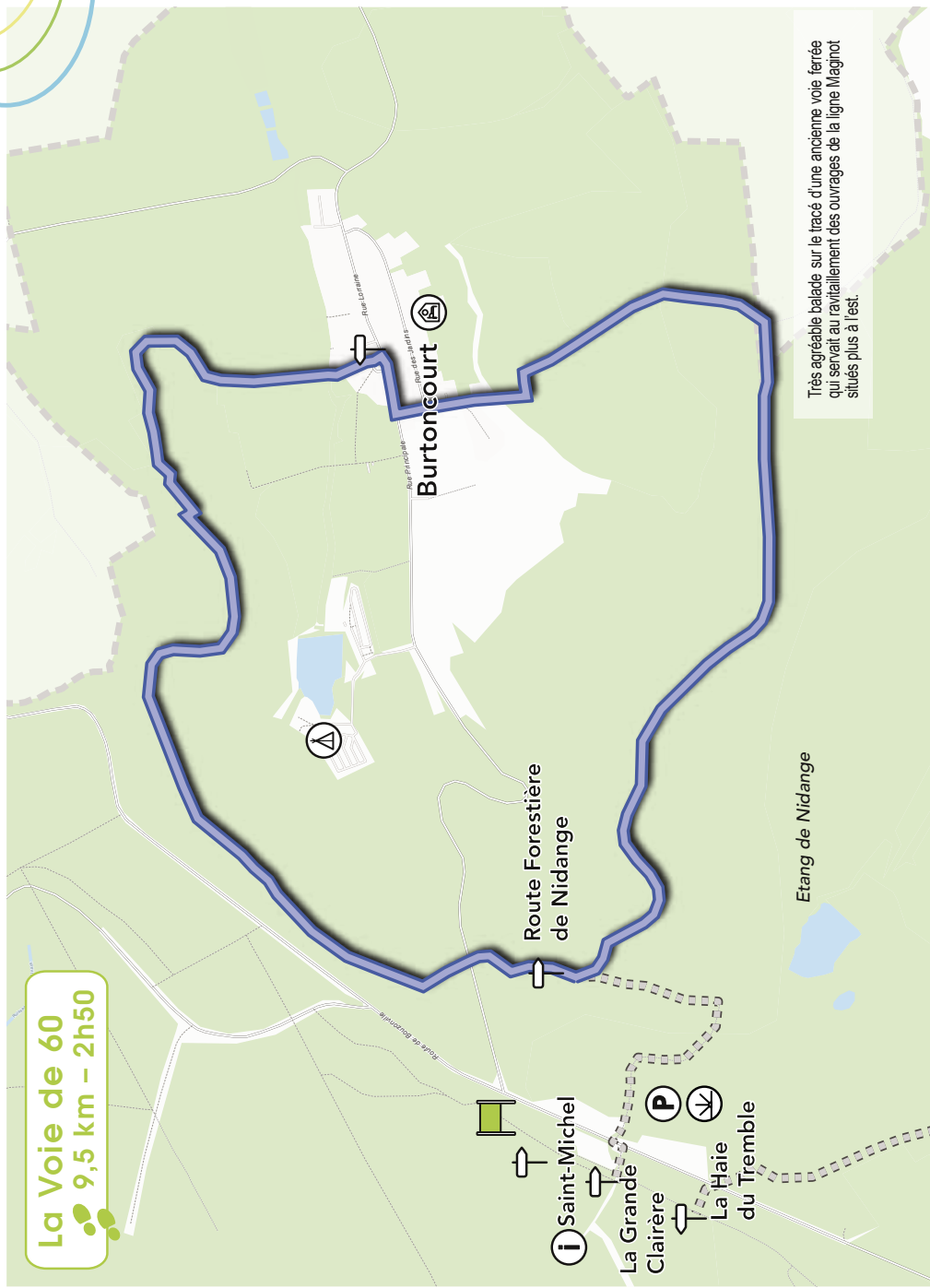


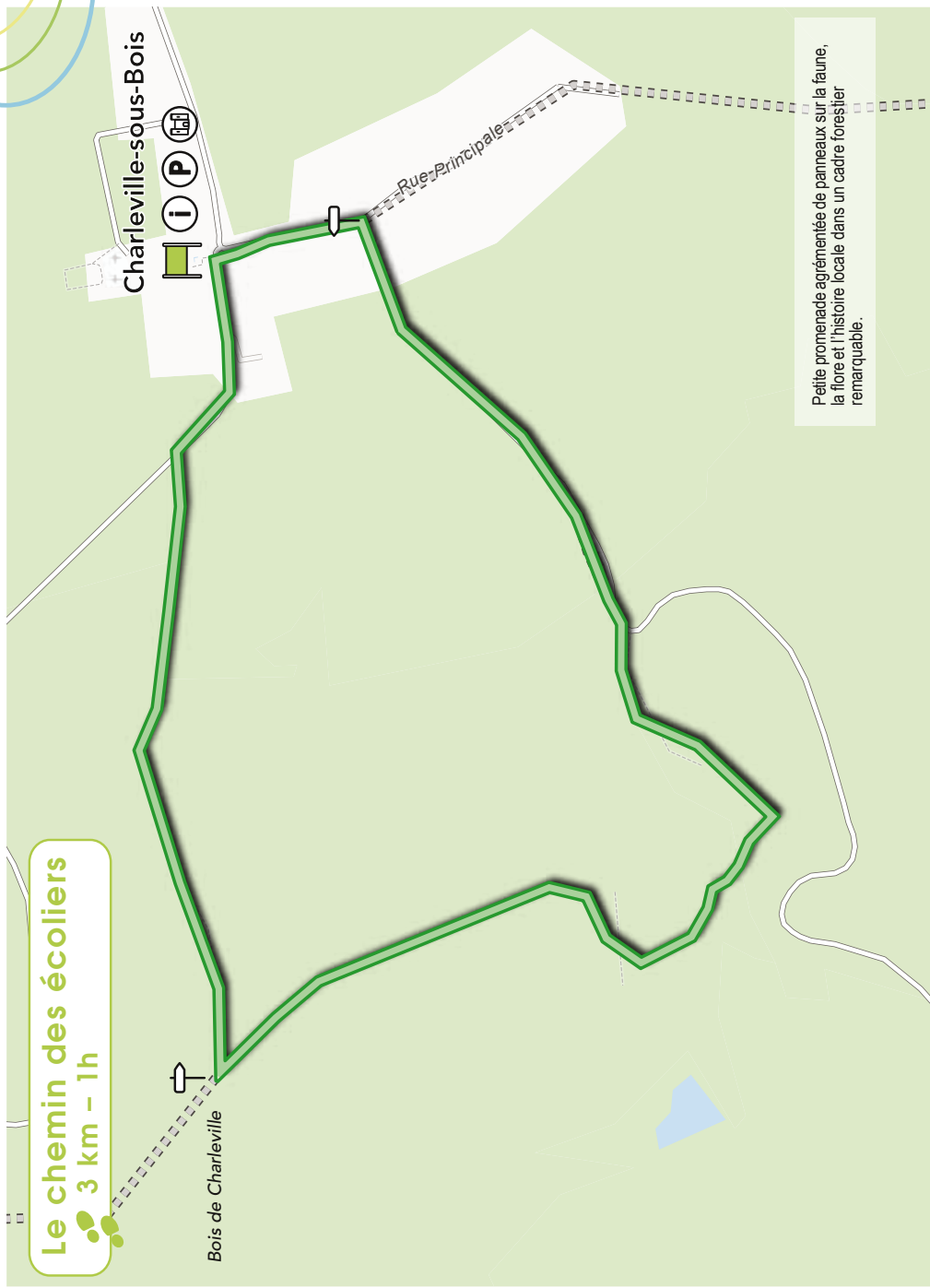














Les Queulots
9,8 km - 2h50

BAZONCOURT



Mairie ouverte :
Lundi : 8h30 à 11h
16h à 18h30
Jeudi : 16h à 18h30



Téléphone mairie : 03 87 64 73 67
commune.bazencourt@wanadoo.fr

Maire : Dominique BERTRAND

Population : 330 habitants

Nom des habitants : Bazencourtoises, Bazencourtois

Patrimoine : Chapelle du 14^{ème} siècle à Berlize, Église Saint Christophe du 19^{ème} siècle

BURTONCOURT



Mairie ouverte :
Mardi : 8h à 11h30
Vendredi : 17h à 19h
Permanence du Maire et des Adjointes :
Vendredi : 17h à 19h



Téléphone mairie : 03 87 35 78 17
mairie.burtoncourt@orange.fr

Maire : André HOUPERT

Population : 217 habitants

Nom des habitants : Burtoncourtois

Patrimoine : 511 ha dont 100 ha de forêts. Un étang de 4 ha

CHARLEVILLE-SOUS-BOIS



Mairie ouverte :
Lundi : 8h à 12h
Mardi : 8h à 12h
13h30 à 18h30



Permanence du maire le mardi à partir de 18h
Jeudi : 8h à 12h
Vendredi : 8h à 12h

Téléphone mairie : 03 87 79 28 33
mairie.charleville.sous.bois@gmail.com

Maire : Jérôme CRIDELICH

Population : 320 habitants

Nom des habitants : Carolo-sous-boisiens

Patrimoine : Château de Vaugelet-de Menou, la grotte, Chapelle de Mussy l'Evêque, l'église et son presbytère

28 COMMUNES HAUT CHEMIN PAYS DE PANGE

COINCY



Mairie ouverte :
Lundi : 8h30 à 11h
16h à 18h30
Jeudi : 16h à 18h30



Téléphone mairie : 03 87 76 75 50
mairie.coincy57@orange.fr

Maire : Michel HERENCIA

Population : 330 habitants

Nom des habitants : Cossignaciennes, Cossignaciens

Patrimoine : Église de Saint-Nabor (clocher) du 12^{ème} siècle, Château d'Aubigny, Monument du 13^{ème} régiment d'Infanterie de Westphalie, Monument du 7^{ème} bataillon des Chasseurs de Westphalie, Monument des 15^{ème} et 55^{ème} Régiment d'Infanterie, Tombes et monument du 45^{ème} Régiment d'Infanterie de Prusse

COLLIGNY-MAIZERY



Mairie ouverte :
Lundi : 10h à 12h / 13h à 19h
Jeudi : 9h à 12h / 14h à 19h



Téléphone mairie : 03 87 64 53 17
mairiecolligny@wanadoo.fr

Maire : Hervé MESSIN

Population : 589 habitants

Patrimoine : Villa gallo-romaine Colombier

Fontaine, gué à chevaux et lavoir couvert
03 87 64 53 17

COURCELLES-CHAUSSY ET LANDONVILLERS



Mairie ouverte :

Lundi : 8h à 11h30
13h30 à 18h
Mardi : 8h à 11h30
13h30 à 17h
Mercredi : 8h à 11h30 / 13h30 à 17h
Jeudi : 8h à 11h30 / 13h30 à 17h
Vendredi : 8h à 11h30



Mairie annexe Landonvillers :

Lundi : 17h à 18h



www.courcelleschaussy.com
Téléphone mairie : 03 87 64 00 32
mairie@courcelleschaussy.com

Maire : Luc GIAMBERINI

Maire délégué : Etienne LOGNON

Population : 3313 habitants

Nom des habitants : Courcelloises, Courcellois, Ladonisiennes, Ladonisiens

Patrimoine : Château de Landonvillers, Château d'Urville, Maison de Clervant, Musée d'icônes anciennes de Landonvillers, Etang de la Générose, Temple protestant

COURCELLES-SUR-NIED



Mairie ouverte :

Lundi : 8h30 à 12h
Mardi : 14h à 18h
Jeudi : 8h30 à 12h
Vendredi : 15h à 19h



www.courcellessurnied.com
Téléphone mairie : 03 87 64 40 36
mairiecourcellessurnied@wanadoo.fr

Maire : Fabrice MULLER

Population : 1211 habitants

Nom des habitants : Courcelloises, Courcellois

Patrimoine : Étang de Courcelles-sur-Nied
Prairies alluviales de la Nied Française, Porche du château

FAILLY



Mairie ouverte :

Lundi et vendredi :
9h30 à 11h30
Mardi et jeudi :
9h30 à 11h30 / 15h à 18h



Téléphone mairie : 03 87 76 78 33

info@mairie-failly.fr

Maire : Alain DALSTEIN

Population : 520 habitants

Nom des habitants : Queulots

Patrimoine : Église St Trudon, Grotte de la vierge, Chapelle Saint Maur (restauration en cours), Cimetière militaire

GLATIGNY



Mairie ouverte :

Mardi et jeudi de 16h à 18h.
Permanence des élus en mairie :
Dernier samedi du mois :
10h à 12h



Téléphone mairie : 03 87 76 81 29

mairie.glatigny@wanadoo.fr

Maire : Victor STALLONE

Population : 258 habitants

Nom des habitants : Glatigniens

Patrimoine : Salle communale Henri Pierron décorée par l'artiste-peintre Jacques GRIESEMER

HAYES



Mairie ouverte :

Lundi : 13h30 à 18h30
Mercredi : 8h à 12h / 15h30 à 18h
2^{ème} Jeudi du mois :
13h30 à 17h30



Téléphone mairie : 03 87 76 78 25

mairiehayes@gmail.com

Maire : André KEIL

Population : 232 habitants

Patrimoine : Château de Hayes, Château de Lue, Église Saint Quentin

LES ÉTANGS



Mairie ouverte :

les lundis : 8h à 12h
les mardis : 8h à 13h
les jeudis : 8h à 13h



Téléphone mairie : 03 87 64 17 26

mairie-de-les-etangs@wanadoo.fr

Maire : Yves LEGENDRE

Population : 412 habitants

Nom des habitants : Étangeois et Étangeoises

Patrimoine : le château, le moulin de Bonfey, l'ancienne chapelle, l'église, calvaire, Mairie, salle communale, ancienne poste

MAIZEROT



Mairie ouverte :

Lundi : 8h30 à 12h30
Mercredi : 8h30 à 12h30
Jeudi : 14h à 19h
(17h à 19h permanence des élus)



Téléphone mairie : 03 87 64 00 61

www.maizeroy.nef

mairie-maizeroy@wanadoo.fr

Maire : Jean-François LEIDELINGER

Population : 404 habitants

Nom des habitants : Machereuses, Machereux

Patrimoine : Statue Saint Jean Népomucène (Église St Nicolas), Pigeonnier ancien, Château et portail 18^{ème}, Maison ancienne (ancien tribunal à Maizeroy), Nombreux calvaires sur l'ensemble de la commune

MARSILLY



Mairie ouverte :

Lundi : 16h à 18h30
Jeudi : 16h à 18h30



Téléphone mairie : 03 87 64 44 09

mairie.marsilly-57@orange.fr

Maire : Bernard BARRE

Population : 585 habitants

Nom des habitants : Méchlyes

OGY-MONTOY-FLANVILLE



Mairie ouverte :

Lundi, mardi et jeudi :
9h à 12h30 / 13h30 à 19h
Vendredi : 9h à 12h30
13h30 à 18h



Fermeture le mercredi toute la journée



Mairie annexe Ogy ouverte :

Lundi : 8h30 à 12h / 14h à 18h
Mardi : 8h30 à 12h / 14h à 18h
Jeudi : 8h30 à 12h / 14h à 18h
Vendredi : 8h30 à 12h / 14h à 18h

www.ogy-montoy-flanville.fr
mairie.omf@orange.fr

Téléphone mairie : 03 87 76 74 10

Maire : Eric GULINO

Téléphone mairie annexe Ogy : 03 87 64 49 50

Adjoint en charge de la gestion à Ogy : Gilles VOITURET
Population : 1792 habitants

Nom des habitants Montoy-Flanville :

Montevilloises, Montevillois

Nom des habitants Ogy : Ogyens

Patrimoine : Église de Saint-Agnan de style néo-roman, ordre de St Jean de Jérusalem, fondations datant du X^{ème} siècle et son Presbytère, Musée Naturel Jean-Marie Pelt

PANGE



Mairie ouverte :

Lundi : 8h à 12h
Mardi : 8h à 12h
Mercredi : 17h à 19h
Jeudi : 8h à 12h
Vendredi : 8h à 12h / 17h à 19h



www.pange.fr

Téléphone mairie : 03 87 64 01 80

mairie.pange@wanadoo.fr

Maire : Roland CHLOUP

Population : 907 habitants

Nom des habitants : Pangeois, Pangeoises

Patrimoine : Château de Pange et son jardin, Vitraux de l'église paroissiale Saint Martin, Chapelle de Domangeville

RAVILLE



Mairie ouverte :

Mardi : 16h à 18h
Vendredi : 16h à 18h
Permanence des élus :
samedi de 10h à 12h, les semaines paires.

Téléphone mairie : 03 87 64 34 32

mairieraville@wanadoo.fr

Maire : Michel URBAN - Population : 287 habitants

Nom des habitants : Ravillois, ravilloises



SAINT-HUBERT



Mairie ouverte :

Mercredi : 10h à 18h
Permanence urbanisme :
mercredi de 18h à 19h

Téléphone mairie : 03 87 77 01 33

mairie@mairiesthubert57.fr

Maire : Sylvie RICHARD

Population : 240 habitants

Nom des habitants : Saint Hubergeois

Patrimoine : Chapelle des Humbles à Villers
Chapelle Notre Dame de Rabas.



SERVIGNY-LES-RAVILLE



Mairie ouverte :

Lundi : 17h à 19h
Mardi : 11h à 12h
Mercredi : 17h à 19h
Jeudi : 11h à 12h

Téléphone mairie : 03 87 64 00 78

mairie.servignylr@orange.fr

Maire : Raphaël DUPONT - Population : 488 habitants

Patrimoine : Cimetière du Choléra



SORBEY



Mairie ouverte :

Mardi : 11h à 12h
Vendredi : 18h à 19h

www.sorbey57.fr

Téléphone mairie : 03 87 64 49 18

mairie.sorbey57@wanadoo.fr

Maire : Claude SPINELLI - Population : 395 habitants

Patrimoine : Église Saint Alban de 1896



RETONFEY



Mairie ouverte :

Lundi : 10h à 12h / 16h à 18h45
Mardi : 15h30 à 18h
Jeudi : 10h à 12h / 15h30 à 18h
Vendredi : 10h à 12h / 13h30 à 16h30

www.retonfey.fr

Téléphone mairie : 03 87 76 64 79

mairie-retonfey@wanadoo.fr

Maire : Christian PETIT - Population : 1400 habitants

Nom des habitants : Retonféens

Patrimoine : Église Saint-Martin (18^{ème} siècle) et son clocher roman du 12^{ème} siècle, Mairie datant de 1600, « Lion de RETONFEY » Monument du 1^{er} Corps d'Armée allemande, La tombe de Gédéon Charles Blaise de Rozérielles (Mousquetaire du Roy), La tombe de Ernest Auricoste de Lazarque (écrivain, poète, agronome, historien...), Mur d'enceinte, tour et portail principal du Château de 1792.



SANRY-LES-VIGY



Mairie ouverte :

Lundi 8h30 à 12h
Mardi 17h à 19h
1^{er} et 3^{ème} samedi du mois
de 9h à 12h
Également sur rendez-vous

Téléphone mairie : 03 87 77 90 54

sanry-les-vigy@wanadoo.fr

Maire : Lionel GUIRAUT

Population : 530 habitants

Nom des habitants : Cherbonis et Drahés

Patrimoine :
Église, Etang communal « Les Neuves Vignes »



SERVIGNY-LES-SAINTE-BARBE



Mairie ouverte :

Mardi : 16h à 19h
Jeudi : 10h à 12h
Vendredi : 16h à 18h

Permanence téléphonique :

Mardi : 8h30 à 12h / 14h à 19h

Jeudi : 8h30 à 12h30

Vendredi : 8h30 à 12h / 14h à 18h

www.servignylesaintessaintebarbe.fr

Téléphone mairie : 03 87 76 74 64

secretariat-mairie.servigny@orange.fr

mairie.servigny@orange.fr

Maire : Joël SIMON - Population : 475 habitants

Nom des habitants : Auboris (surnom des habitants
autrefois) ou Servigniens - Servigniennes

Patrimoine : Église Sainte-Catherine, Tour de garde
«la Suzette», Monument de la guerre de 1870



VIGY



Mairie ouverte :

Lundi : 8h30 à 12h
13h30 à 17h
Mardi : 13h30 à 17h
Mercredi : 8h30 à 12h / 13h30 à 17h
Jeudi : 13h30 à 18h

Téléphone mairie : 03 87 77 91 27

contact@mairie-vigy.fr

Maire : Sylvain WEIL - Population : 1744 habitants

Nom des habitants : Les Torlats

Patrimoine : Église Saint léger
Château d'Hessange, Gare de Vigy



SAINTE-BARBE



Mairie ouverte :

Lundi et vendredi : 16h à 19h
Mercredi : 8h à 11h
Permanence du maire les lundis
et vendredis de 18h à 19h

www.mairie-saintebarbe.fr

Téléphone mairie : 03 87 76 64 95

mairie.stebarbe@wanadoo.fr

Maire : Christian PERRIN - Population : 771 habitants

Patrimoine : Église construite de 1516 à 1604. Détruite
en 1826, reconstruite entre 1827 et 1828. Clocher inscrit à
l'inventaire des monuments historiques. Calvaires de Sainte-
Barbe (XVI^{ème} siècle) et Cheuby (XVIII^{ème} siècle) Lavois à
Avancy, Cheuby, Gras et Sainte-Barbe.



SANRY-SUR-NIED



Mairie ouverte :

Mardi : 10h à 12h
Vendredi : 16h à 18h30

Téléphone mairie : 03 87 64 54 48

mairie@sanryurnied.fr

Maire : Marie-Laure POINSIGNON

Population : 422 habitants

Nom des habitants :

Sanrinoises, Sanrinois

Patrimoine : Chapelle Saint Urbain



SILLY-SUR-NIED



Mairie ouverte :

Lundi : 9h à 12h
17h à 19h30
Mardi : 9h à 12h
Mercredi : 9h à 12h
Jeudi : 9h à 12h
Vendredi : 9h à 12h / 17h à 19h30

www.silly-sur-nied.fr

Téléphone mairie : 03 87 64 02 14

mairie@silly-sur-nied.fr

Maire : Serge WOLLJUNG

Population : 704 habitants

Nom des habitants : Silloises, Sillois

Patrimoine : Église Saint Arnould



VRY



Mairie ouverte :

Lundi : 17h à 19h
Jeudi : 17h à 19h

Téléphone mairie : 03 87 77 90 81

Fax : 03 87 77 97 45

mairie.vry@wanadoo.fr

Maire : Dominique MAST - Population : 630 habitants

Patrimoine : Église Saint-Rémy et les ruines du Château





- COUVERTURE
- ZINGUERIE
- CHARPENTE
- ISOLATION

VOTRE
- SPÉCIALISTE -
DE LA TOITURE



☎ 03 87 38 78 00 • www.cbi-toiture.com ✉ info@cbi-toiture.com
4 bis Rue Jean Walgenwitz - ZA Le Cheval Blanc - 57420 SOLGNE

IDÉ'O Piscine
Votre artisan piscine spécialisé dans la pose de liner et de membrane armée, la détection de fuite et la maintenance d'équipements du Grand Est.

IDÉ'O Piscine
Sanry-sur-Nied
06 11 66 06 38

LPA GARAGE
20 ANS d'expérience
lpagarage@outlook.fr

**MÉCANIQUE - ENTRETIEN
CARROSSERIE
DIAGNOSTIC**

Du lundi au vendredi
sur rendez-vous

📞 **06 31 33 75 12**

4, rue Principale - 57530 COURCELLES-SUR-NIED

GÎTES, CHAMBRES D'HÔTES ET AUTRES HÉBERGEMENTS

Bazoncourt

- **LA FERME DE FRESNOIS (gîte)**
LOUYOT Félia
Ferme de FRESNOIS
57530 Bazoncourt
03 87 64 23 76 / 06 16 26 35 16
Site : gitedelafermedefresnois.fr

Burtoncourt

- **LA CROIX DU BOIS SACKER (camping)**
SOARES Fabienne
57220 Burtoncourt
03 87 35 74 08
Mail : camping.croixsacker@wanadoo.fr
Site : campingcroixsacker.com
- **AU CHÂTEAU (chambres d'hôtes)**
NEWEL Sabine
27 Rue Lorraine
57220 Burtoncourt
09 53 38 52 72
Mail : chateau.burtoncourt@free.fr
Site : cybevasion.fr

- **CHAMBRES D'HÔTES DE CHARME (chambres d'hôtes)**
CAHEN Alina
51 Rue Lorraine
57220 Burtoncourt
03 87 35 72 65
Mail : ag.cahen@wanadoo.fr
Site : chambresdhotels.org

Coincy

- **LE COUP DE CŒUR (chambres d'hôtes)**
MANCEAU Michèle
48 Rue Principale
57530 Coincy
07 81 40 31 37

Colligny-Maizery

- **LES GERANIUMS (gîte)**
NOEL Nicole
2 Rue Principale
57530 Colligny
03 87 64 40 47
Mail : yves.paul.noel@hotmail.fr

DU COLOMBIER (gîte)

- LOUIS Martine
32 Rue Principale
57530 Colligny
03 87 64 43 48
Mail : louisbrice57@wanadoo.fr

L'AUBERGE DU GROS (hôtel)

- GUYON Isabelle
30 Route de Sarrebruck,
Landremont 57530 Maizery
03 87 64 00 73
Site : aubergedugros.fr

Courcelles-Chaussy

- **LE MOULIN DE LANDONVILLERS (chambres d'hôtes)**
BENIER Lysiane - NUNES Joël
11 Allée du Moulin
57530 Landonvillers
06 81 86 42 54
Mail : lemoulin.delysianeetjoel@gmail.com
- **L'AUTHENTIQUE (chambres d'hôtes)**
HUET Monique
22 Rue du Maréchal Leclerc
57530 Courcelles-Chaussy
03 87 64 05 63 / 06 76 74 73 59
Site : cybevasion.fr

Failly

- **LE CLOS DU VENDANGEUR (gîte)**
PESAVENTO ANNAVAL Françoise
1 Rue de la Chapelle, Vrémy
57640 Failly
06 03 25 83 01
Mail : closduvendangeur@gmail.com

Glatigny

- **DOMAINE DES TEMPLIERS (gîte et chambres d'hôtes)**
OHL Danielle et Michel
Ferme de Béville
57530 Glatigny
03 87 74 08 34
Site : le-domaine-des-templiers.com

Les Étangs

- **RELAIS DE MAZAGRAN (chambres d'hôtes, gîte)**
SCHOUMACHER Pascal
12 Rue du Château
57530 Les Etangs
03 87 35 80 18
Site : relaisdumazagran.fr

Maizery

- **LES MACHEREUX (gîte)**
CLEMANT Gilles
16 Route de Pange
57530 Maizery
06 66 86 57 54
Site : gites-de-france.com

Pange

- **LE POINT DU JOUR (gîte)**
BACH Daniel
2 Rue du Moulin
57530 Pange
03 87 52 54 05
Mail : daniel.bach@orange.fr
Site : gitelepointdujour.com
- **L'EAU REINE (gîte)**
HULOT DIM Sandra
53 bis rue de Lorraine
57530 Pange
06 72 83 17 48
Mail : sandradim@orange.fr
Site : gite.net
Facebook : L'eau Reine (@leautreine.sandra)

Raville

- **LE VIEUX NAYEU (chambres d'hôtes)**
URBAN Michel
8 Rue des Chênevières
57530 Raville
06 09 32 91 37
Mail : le.vieux.nayeu@gmail.com
Site : levieuxnayeu.fr



Saint-Hubert

• LA CAMPAGNE (chambres d'hôtes)

FRANK Nathalie et Christian
1B Rue Principale
57640 Saint-Hubert
03 87 77 96 08
Site : lacampagnechambresdhotels.fr

• DOMAINE DE GODCHURE (gîte et chambres d'hôtes)

FLAHAUT Annette
Godchure
57640 Saint-Hubert
06 08 91 77 60
Site : gites.fr

• LE CLOS DE SAINT HUBERT

Location meublée de Tourisme
REICH Aline
Route de Vigy
57640 Saint Hubert
06 14 15 18 65 / 09 77 50 90 54
Mail : leclos.sthubert@gmail.com
Site : leclossainthubert.com

Sorbey

• DU RU (gîte)

BARBIER Michel
5 Rue du Moulin
57580 Sorbey
03 87 64 40 30

• LE BUREAU (gîte)

BARBIER Sylvain
3Bis Rue du Moulin
57580 Sorbey
03 87 52 25 10
Mail : sbarbier57@yahoo.fr
Site : gitesorbey.fr

• LES SORBIERS (gîte)

BARBIER Sylvain
2Bis Rue du Moulin
57580 Sorbey
03 87 52 25 10
Mail : blandine.doridot-barbier@orange.fr
Site : gitesorbey.fr

Vigy

• ADEPPA CENTRE D'ACCUEIL ASSOCIATIF centre de vacances

MAGARD Jean-Michel
Avenue Charlemagne
57640 Vigy
03 87 77 92 09
Mail : info@adeppa.eu
Site : adeppa.eu

• CHALET DE RABAS centre de vacances

SCHWALLER René
2 Chemin de Beblaine
57640 Vigy
03 87 77 96 00
Mail : schwaller.rene@orange.fr
Site : lesamisderabas.site.w.fr

Si vous souhaitez faire figurer votre gîte ou chambre d'hôte dans ce document, merci de contacter la CCHCPP à communication@cchcpp.fr

RESTAURANTS

Colligny-Maizery

• L'AUBERGE DU GROS

Restaurant, traiteur
30 route de Sarrebruck - Landremont
03 87 64 00 73
Site : aubergedugros.com

• LA PETITE AUBERGE

Restaurant
5 rue de Pange
03 87 64 41 12
Facebook : La Petite Auberge Colligny

• VIN'S PIZZA

Pizzeria
3 rue de Pange
03 87 74 30 44
Facebook : Vin's Pizza

Courcelles-Chaussy

• TEZEL

Restaurant, traiteur
3 avenue de la Libération
03 87 57 54 43
Site : groupe-tezel.fr/courcelles-chaussy

• VEENSTRA PIZZA

Pizzeria
1 Avenue de la Libération
03 87 64 28 19
Facebook : Veenstra Pizza

• CROK&BAB

Restaurant
64 Avenue de la Libération
03 87 64 05 81
Facebook : Crok&Bab

• LA CROIX DE LORRAINE

Restaurant
2 Avenue Charles de Gaulle
03 87 64 11 46
Facebook : Restaurant de la Croix de Lorraine

• MOULIN DE LANDONVILLERS

Table d'hôtes
11 Allée du Moulin
06 81 86 42 54
Facebook : Moulin de Landonvillers

Courcelles-sur-Nied

• L'ESCALE

Restaurant
12 rue de Metz
03 87 63 45 63

• O'FÉE MAISON

Restaurant, pizzeria
25 rue de Metz
03 54 21 96 86
Site : o-fee-maison-ristorante-pizzeria-91.websself.net

Les Étangs

• LA TAVOLA

Café, Restaurant, Pizzeria
12 allée des Platanes
03 87 76 37 10
Site : latavola57.fr

• RELAIS DE MAZAGRAN

Restaurant
12 rue du Château
07 71 21 53 03
Site : relaisdumazagran.fr

Ogy-Montoy-Flanville

• LE RELAIS DE LA PLANCHETTE

Restaurant
12 route de Sarrebruck
03 87 76 71 03
Facebook : Relais de la Planchette

• SNACK BDK

Restaurant
34 route de Sarrebruck
03 54 44 58 32
Facebook : SNACK BDK

Pange

• LE BISTROT

Bar, Restaurant
16 rue de Lorraine
03 87 64 13 40

Raville

• DOMAINE DE RAVILLE

Traiteur
25 rue des trois Cantons
Site : domainederaville.fr

Retonfey

• A'MICCI

Pizzeria
1 le Petit Marais
07 69 60 86 57
Facebook : A'Micci

Sainte-Barbe

• LE BŒUF ET LA GRENOUILLE

Restaurant
1 route du Soleil d'Or
03 87 51 63 99
Facebook : Le Bœuf et la Grenouille

Silly-sur-Nied

• EMD TRAITEUR

Traiteur
5 rue Haie le Bailly
06 89 55 93 41
Mail : contact@emdtraiteur.fr
Site : emdtraiteur.fr

Vigy

• L'ENCAS

Restaurant
23 rue de la Reine
03 54 73 80 25

• LA PORCHERIE

Restaurant
1 route d'Hessange
03 87 77 92 55
Mail : restaurantlaporcherie@orange.fr
Site : restaurantlaporcherie.com

• CAFÉ DE LA PLACE

Café, Restaurant
3 Place de l'Église
03 87 77 92 90

Vry

• UN CHEF AU BUREAU UN CHEF À LA MAISON

Traiteur
3 Impasse de Hayes
06 10 11 75 51
Site : unchefaubureau.fr

• SNACK LE D3

Restaurant
24 rue de Metz
03 87 30 66 89
Site : snack-le-d3.eatbu.com



ARTISANS

Courcelles-Chaussy

• BLESCH ÉMILIE

LA BOUTIQUE D'ÉMILIE
Bois et ameublement
2 Allée des Jonquilles
57530 Courcelles-Chaussy
06 85 24 06 28

Mail : bleschemilie@laposte.net
Facebook : La Boutique D Emilie
Produits : nichoirs, mangeoires, hôtels à insectes, maisons à hérissons, à chauve-souris et à écureuils

• LAGLASSE ALLISON

MAISON LAGLASSE
Bois
1 rue de la Fontaine - Landonvillers
57530 Courcelles-Chaussy
06 47 54 67 68

Mail : contact@maisonlaglasse.fr
Site : www.maisonlaglasse.com
Produits : stylos, vaporisateurs à parfum, porte-mines, ouvre-lettres, accessoires, fléchettes, bouchons



LES PRODUCTEURS LOCAUX

La Communauté de communes Haut Chemin - Pays de Pange a engagé une dynamique de valorisation et de promotion des richesses de son territoire. C'est dans cet esprit qu'elle a initié et accompagné la création d'un magasin de producteurs locaux à Ogy-Montoy-Flanville. D'autres actions devraient être menées pour aider les producteurs locaux à développer leurs activités et leurs productions animales et végétales, à écouler leurs produits et à les rapprocher de la population et notamment des consommateurs. Ce guide liste les producteurs du territoire de la Communauté de Communes Haut Chemin - Pays de Pange qui proposent déjà aux consommateurs de les rencontrer, pour découvrir et acheter leurs produits.

LES PRODUCTEURS LOCAUX

Bazoncourt

• **DUVAL Philippe**
La Biquetterie
15 rue du Puits-Vaucromont
57530 Bazoncourt
06 12 64 99 22

Mail : duvalsa@wanadoo.fr
Facebook : La Biquetterie

Produits : Fromages fermiers au lait cru de chèvre (tomme, crème de tomme, fromage blanc, yaourts, lait), viande (poulet, lapin, porc, agneau, veau), œufs
Ouverture : du lundi au vendredi de 17h à 19h, le samedi de 10h à 12h et de 18h à 19h, le dimanche de 18h à 19h.



Une centaine de chèvres laitières de races saanen, alpine et lorraine fournit le lait nécessaire à la fabrication des fromages de La Biquetterie. Possibilité de visiter la ferme, d'assister à la traite et à la période des naissances, en début d'année, de voir les petits, le biberonnage et peut-être même assister à une naissance.

• **LOUYOT Benoit**
GAEC du Fresnois
Ferme de FRESNOIS
57530 Bazoncourt
06 16 26 35 16

Mail : gaecdefresnois@wanadoo.fr
Produits : escargots, viande (bovin, ovin, volailles).
Ouverture : vente à la ferme vendredi après-midi et samedi en novembre et décembre. Le reste de l'année sur appel.



• **LAMBERT Joël**
GAEC du Beau Loup
Vaucromont 1 rue du Ja
57530 Bazoncourt
06 89 71 54 39

Mail : alexandra.moisson@orange.fr
Produits : porcelets.

• **MAXANT Valérie**
L'atelier de Mamounette

55 rue de Courten
57530 Bazoncourt
07 61 21 65 89
Mail : atelierdemamounette@gmail.com
Site : atelierdemamounette.com
Produits : saumon fumé artisanal, saumonade, tartare de saumon fumé
Sur commande.



Charleville-sous-Bois

• **SEHMANN Philippe**
35 rue Principale
57220 Charleville-sous-Bois
06 15 81 33 28

Mail : sehmann.ventedirecte@outlook.com
Produits : vente à la ferme de yaourts nature ou aromatisés (arômes naturels).
Ouverture : sur rendez-vous (commande par téléphone/mail).

Courcelles-Chaussy

• **Ferme des Mesnils**
Rue des Mesnils - Pont-à-Chaussy
57530 Courcelles-Chaussy
07 76 33 37 59

Mail : biomesnils57@orange.fr
Site : www.les-produits-fermiers.com

Produits : légumes bio au détail ou en paniers sur abonnement, produits transformés (soupes, jus, sauces).
Produits d'autres producteurs locaux.
Ouverture : vente libre en magasin le mercredi de 14h30 à 18h30.



Démarré en 2008, l'atelier maraîchage de la ferme des Mesnils a été certifié en Agriculture Biologique en janvier 2011. Cinquante espèces de légumes y sont aujourd'hui produites et vendues directement au consommateur, au détail ou en panier. La ferme des Mesnils propose aussi des colis de viande issue de son élevage bovin. L'exploitation des Mesnils n'est pas qu'une structure de production ; c'est aussi une véritable plateforme pédagogique, partenaire des centres de formation de l'Eplefpa (Etablissement Public Local d'Enseignement et de Formation Professionnelle Agricoles).

Failly

• **DOYEN Isabelle**
Les Cocottes Vertes
18 place de l'Abreuvoir Vrémy
57640 Failly
06 08 26 56 83

Mail : i.doyen@yahoo.com
Produits : œufs, volailles fermières.
Ouverture : sur rendez-vous (commande par téléphone/mail).



Ogy-Montoy-Flanville

• **Association « Musée Naturel Jean Marie Pelt »**
Rue du Château
57645 Ogy
03 87 76 74 10

Mail : montoy-flanville.mairie@wanadoo.fr

Produits issus des jardins et de leur transformation: fruits, légumes, herbes aromatiques et séchées pour tisanes, conserves de légumes et de fruits, confitures, miel, jus de fruits. Produits d'autres producteurs locaux : œufs, volaille, charcuterie, saucisses, jambon, terrines et fromages.
Ouverture : mercredi de 14h à 18h et samedi de 9h à 12h. Commandes sur le site www.montoy-flanville.fr

Pange

• **ARNOULD Gérard**
Gérard le Maraîcher
Domangeville
57530 Pange
03 87 18 50 26

Produits : légumes (maraîchage biologique).

• **FERME EARL DE MONT**
12 Mont Village
57530 Pange
06 49 75 03 48

Mail : ferme demont@outlook.fr
Produits : salaison, viande bovine, charcuterie.
Produits en vente aux Mets Fermiers, à Ogy-Montoy-Flanville.

• **GROSS Georges**
La Ferme de Domangeville
2 rue Saint Laurent Domangeville
57530 Pange
06 09 43 33 92

Mail : georges.gross0616@orange.fr
Produits : légumes bio, œufs.
Ouverture : sur rendez-vous (commande par téléphone/mail).

Retonfey

• **NICOLAS Norbert**
EARL des Limousines
Petit Marais
57645 Retonfey
06 67 25 52 87

Mail : lafermedupetitmarais@gmail.com

Produits : viande bovine (colis), volailles (poulet, pintade, dinde de Noël), œufs.
Ouverture : vente à la ferme jeudi et vendredi de 17h à 19h, samedi de 9h à 13h.

• **GAILLOT Sandy**
Moulin des 3 épis
EARL Four à chaux
25 route de Colligny
57645 Retonfey
06 26 22 38 76

Mail : sandy5785@hotmail.fr
Produits : farine.



Sainte-Barbe

• **ECKER Stéphane**
EARL Ecker Stéphane
8 rue du Boudat d'Avancy
57640 Sainte-Barbe
06 80 15 42 88

Mail : gilbert.ecker@wanadoo.fr
Produits : lait de vache, viande bovine (caissette).
Ouverture : samedi.

• **PERRIN Christian**
EARL du Ranch
1 rue Brondex 57640 Sainte-Barbe
06 83 77 06 04

Mail : perrinchantal57@yahoo.fr
Produits : viande bovine (caissette).
Ouverture : commande par mail, retrait à la ferme ou livraison possible à domicile.

• **SCHRECKLINGER**
SCEA Remapa Paouilly
8 rue du Soleil d'Or Avancy
57640 Sainte-Barbe
06 68 93 43 59

Mail : didier.schrecklinger@orange.fr
Produits : viande bovine (caissette).
Ouverture : sur rendez-vous (commande par téléphone/mail).

Sanry-lès-Vigy

• **ATELIER LENTO**
1 place de l'Église
57640 Sanry-lès-Vigy
Mail : contact@atelierlento.com
Site : atelierlento.com
Produits : poissons fumés.
Sur commande.

Servigny-lès-Sainte-Barbe

• **WATIER Guillaume**
SCEA des Corbels
Mail : guillaume.watier@laposte.net
Produits : légumes bio.
Ouverture : vente au Café de la Salette (1 route de Bouzonville 57070 Vany) lundi, mercredi, jeudi, vendredi et samedi de 9h à 19h.

Vigy

• **LA CAPRINETTE**
25 rue de la Reine - 57640 Vigy
Facebook : La Caprinette
Produits : fromages de chèvre.
Ouverture : lundi, mercredi, vendredi de 16h à 18h.

RENDEZ-VOUS

Des rendez-vous réguliers avec des artisans et des producteurs locaux sont aussi proposés à

Courcelles-Chaussy

• **Boulangerie Gaston**
11 rue de la Boudière
57530 Courcelles-Chaussy
Stand de produits locaux devant le magasin le mercredi matin.

Glatigny

• **OHL Michel**
Ferme de Béville - 57530 Glatigny
03 87 74 08 34
Marché du terroir le 2^{ème} mercredi de chaque mois, de 9h à 12h30. Produits locaux divers : miel, confiture, jus de pomme, vins de Moselle, bière, œufs, volailles, lapins, viande, salaisons, pains farine, huiles, graines...

Vigy

• **Les Étals de Vigy**
1 place de l'Église - 57640 Vigy
03 87 77 91 27
Marché animé chaque vendredi de 16h à 19h15 : traiteur, produits locaux (fromage, boucherie, charcuterie, miel, primeurs...). Buvette-grillade disponible.

Terrafor

■ FORAGES ■ SONDAGES ■
■ INJECTIONS ■ MICROPIEUX ■

Tél. 03 87 76 78 56
3 Zone Artisanale 57645 RETONFEY
forage@terrafor.fr - www.terrafor.fr

**DIAGONAL
COIFFURE**

OUVERTURE
Lundi au Samedi de 9h à 19h
03 87 64 01 57
60 avenue de la Libération
COURCELLES CHAUSSY

GROUPE ÉDITIONS MUNICIPALES DE FRANCE

04 42 97 50 30 - info@emf-editions.fr
Immeuble Le Giulia - 825 rue André Ampère
CS 10511 - 13593 AIX-EN-PROVENCE Cedex3

IMPRIM'VERT* PEFC

DÉPÔT LÉGAL À PARUTION
Fabriqué et imprimé en France

Ce document est réalisé par l'éditeur des collectivités emf-editions.fr

**MOINS DE
PLASTIQUE
C'EST
FANTASTIQUE**

Écocitoyen

En France, 25 millions de bouteilles en plastique sont jetées chaque jour, seulement 49% d'entre elles sont recyclées. **Vous pouvez contribuer à limiter ces trop nombreux déchets en utilisant une gourde en inox.**

Le Groupe Editions Municipales de France
édite depuis 1965 pour les collectivités et participe à travers ses guides écologiques « aux bonnes pratiques écocitoyennes ».
www.guide-ecocitoyen.fr

Guide **éco**
GROUPE ÉDITIONS MUNICIPALES DE FRANCE

APICULTEURS

Coincy

- **GUERET Jean**
11 rue du Pâtural
57530 Coincy
03 87 76 75 28
06 89 55 34 98

Colligny-Maizery

- **ALTET Olivier**
6 rue de la fontaine
57530 Colligny-Maizery
06 84 45 40 16
Mail : altet.olivier@gmail.com
- **MARIATTE Olivier**
4 rue du Château d'Eau
57530 Colligny-Maizery
06 28 34 08 79

Courcelles-Chaussy

- **JOURDE Pascal**
Rucher d'Urville
7 avenue d'Urville
57530 Pont-à-Chaussy
06 87 40 75 13
Mail : pascal.jourde@orange.fr
- **MEGEL Denis**
10 allée des Anémones
57530 Courcelles-Chaussy
03 87 64 21 99
06 74 75 96 11
- **SCHROETTER Francis**
28 rue de l'Église
57530 Landonvillers
06 75 43 33 59
- **WOLF Franck**
21B allée du Château
57530 Courcelles-Chaussy
03 55 74 23 09
06 11 93 89 66

Raville

- **PERIENTE Michèle**
Rucher de Mimi
14B rue de la Lache
57530 Raville
06 07 59 94 06

Saint-Hubert

- **SALLERIN Matthieu**
Rucher de Chléa
20 rue Principale Befey
57640 Saint-Hubert
06 83 17 58 88
- **BURKMANN Jocelyne**
Route de Vigy
57640 Saint-Hubert
06 60 95 30 46



Vigy

- **MAIRE Philippe**
Les Ruchers de la Reine
34 rue de la Reine
57640 Vigy
03 87 77 09 47
Mail : rucherdelaireine@gmail.com



Ogy-Montoy-Flanville

- **Mets Fermiers**
Magasin de producteurs locaux
1 chemin des Huguenots
57 645 Ogy-Montoy-Flanville
07 67 25 65 99
Mail : metsfermiers@gmail.com



• Syndicat des apiculteurs de Metz et environs Rucher école

20 route de Flanville
57645 Ogy-Montoy-Flanville
06 41 99 32 93
Mail : contact@apiculture-metz.fr
Site : www.apiculture-metz.fr



Au cœur du musée naturel Jean-Marie Pelt, le Rucher école d'Ogy-Montoy-Flanville. Géré par le syndicat des apiculteurs de Metz et environs, le Rucher école a pour vocation de préserver l'abeille en Pays messin, de former les apiculteurs de demain, de transmettre un savoir et de sensibiliser le grand public à la richesse de la biodiversité locale. Le Musée naturel Jean-Marie Pelt englobe également des jardins partagés (4ha de foncier communal) et un atelier de transformation de fruits et légumes. Le Musée s'appuie surtout sur un chemin de randonnée de 2 kilomètres avec 9 jardins thématiques. Ce sentier pédagogique est un espace de loisirs ludiques de promenade et de contemplation de la nature.

La liste n'est pas exhaustive et peut être complétée sur :
www.hautchemin-paysdepange.fr

Les apiculteurs intéressés peuvent s'adresser à la CCHCPP :
amenagement@cchcpp.fr

FICHE CONTACT



POUR NOUS CONTACTER : Tél : 03 87 64 10 63

Mail : accueil@cchcpp.fr

www.hautchemin-paysdepange.fr

Le siège de la Communauté de Communes Haut Chemin - Pays de Pange est situé au
1 bis route de Metz à PANGE (57530)



@hautchemin.
paysdepange



CC Haut Chemin-
Pays de Pange

Les différents services sont à votre écoute aux horaires d'ouverture suivants :
lundi, mardi, mercredi, jeudi et vendredi de 8h à 12h et de 13h30 à 16h30.

Accueil : **03 87 64 10 63**

Développement durable et environnement : amenagement@cchcpp.fr

Climat et mobilités : environnement@cchcpp.fr

Assainissement : assainissement@cchcpp.fr

Assainissement Non Collectif : spanc@cchcpp.fr

Communication : communication@cchcpp.fr

Ordures ménagères : poledechets@cchcpp.fr

Services techniques : dst@cchcpp.fr

Direction générale des services : direction@cchcpp.fr

Ecole de musique : musique@cchcpp.fr

Exploitation : exploitation@cchcpp.fr

Finances / Ressources humaines : dga@cchcpp.fr

Urbanisme : urbanisme@cchcpp.fr

Développement économique et touristique : developpement@cchcpp.fr

Territoire : territoire@cchcpp.fr

Relais Petite Enfance est installé

6 rue Dalotte à AVANCY - Commune de SAINTE-BARBE (57640)

03 87 60 74 21 rpe@cchcpp.fr

ÉLECTRICITÉ SERVICE
À VOTRE SERVICE DEPUIS 1997
FABRICE BAUCHAT



Tél. 03 87 76 80 81

11 rue des Jardins - 57645 RETONFEY

fabricebauchat@orange.fr

www.fabricebauchat.com



JK CHAUFFAGE - SANITAIRE CLIMATISATION

SALLE DE BAINS
CLÉ EN MAINS

POMPES À CHALEUR

CHAUFFAGE

Dépannage

VENTILATION



57530 SANRY SUR NIED Tél. 03 72 60 11 00



**VEENSTRA
PIZZA**

COURCELLES-CHAUSSY

OUVERT 7/7

de 11h à 13h30
& 17h30 à 22h
Fermé le samedi midi
& dimanche midi

OUVERT TOUS LES

JOURS FÉRIES
de 17h30 à 22h

PIZZAS

SNACK · CROQ' · SALADES



Gault
Millau

Commandes **03 87 64 28 19**



facebook VEENSTRA PIZZA